



2023

Rapport d'activité
associatif

Crédit photos : Entraide Pierre Valdo sauf mentions contraires
Illustration couverture et pages intérieures : Franck Perrot Design

Conception graphique :
Service communication Entraide Pierre Valdo - communication@epvaldo.org
Franck Perrot Design : 06 75 05 04 26 - contact@fperrotdesign.fr

Impression en 300 exemplaires sur papier recyclé

Lucky Imprimerie - 32 rue des Bruyasses
42160 Saint-Cyprien - Tél. 04 77 36 77 65



SOMMAIRE

RAPPORT D'ACTIVITÉ 2023

1 L'ASSOCIATION EN BREF

Édito	5
Présentation	7
Les membres du Conseil d'Administration	8
La vie associative.....	9
L'organisation.....	10
Chiffres clés.....	12
Carte d'implantation	13
Les dates clés.....	14

2 LES TEMPS FORTS

Les faits marquants de 2023	17
Panorama des principales activités	19
Une démarche partenariale multi-niveaux.....	21
Modernisation de l'association et accroissement de son activité.....	23

3 LES PÔLES TERRITORIAUX

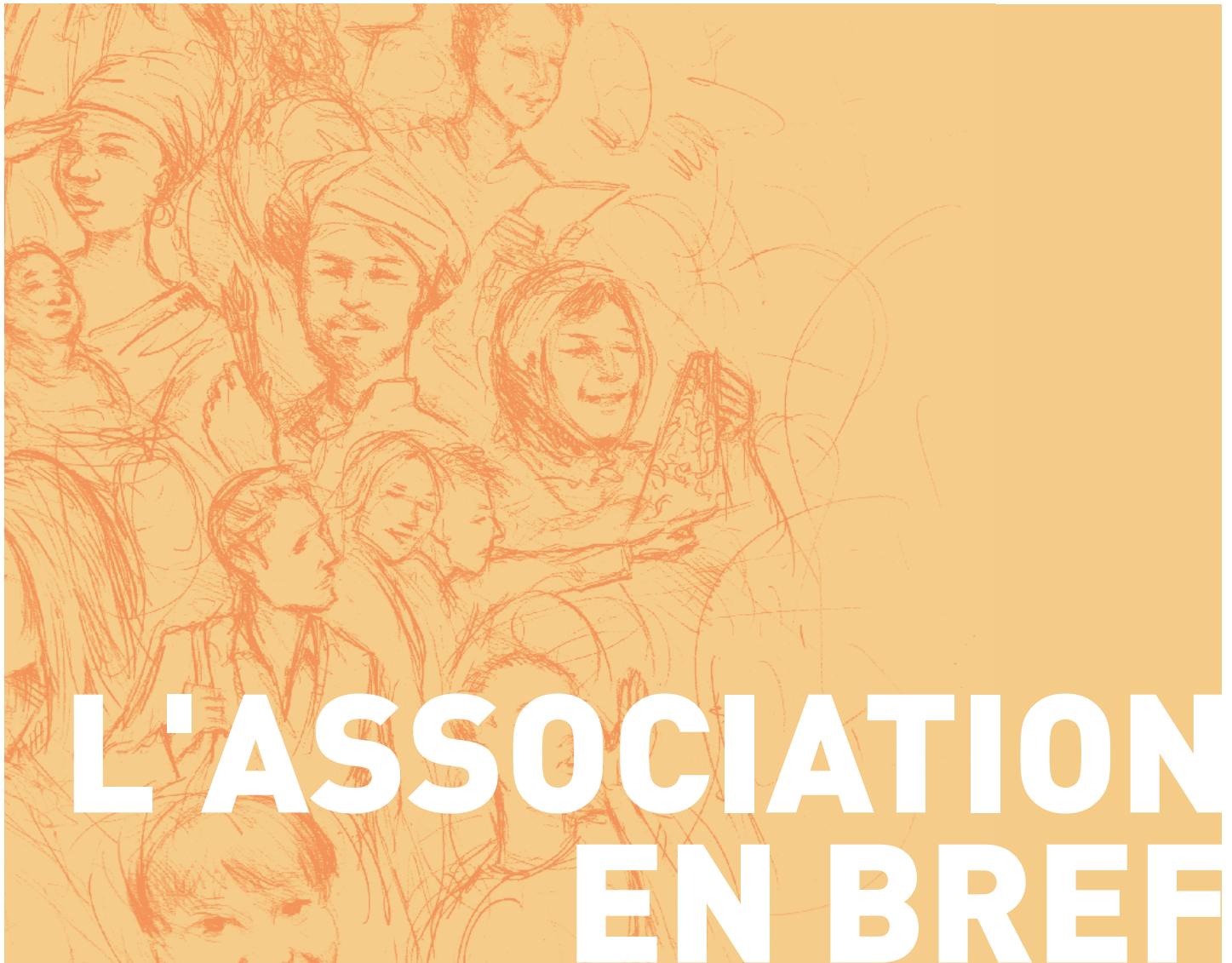
Pôle Loire Forez	25
Pôle Haute-Loire Ardèche	28
Pôle Loire Métropole	30
Pôle Rhône	32
Pôle PACA Occitanie	34
Pôle Isère.....	37

4 LE SIÈGE

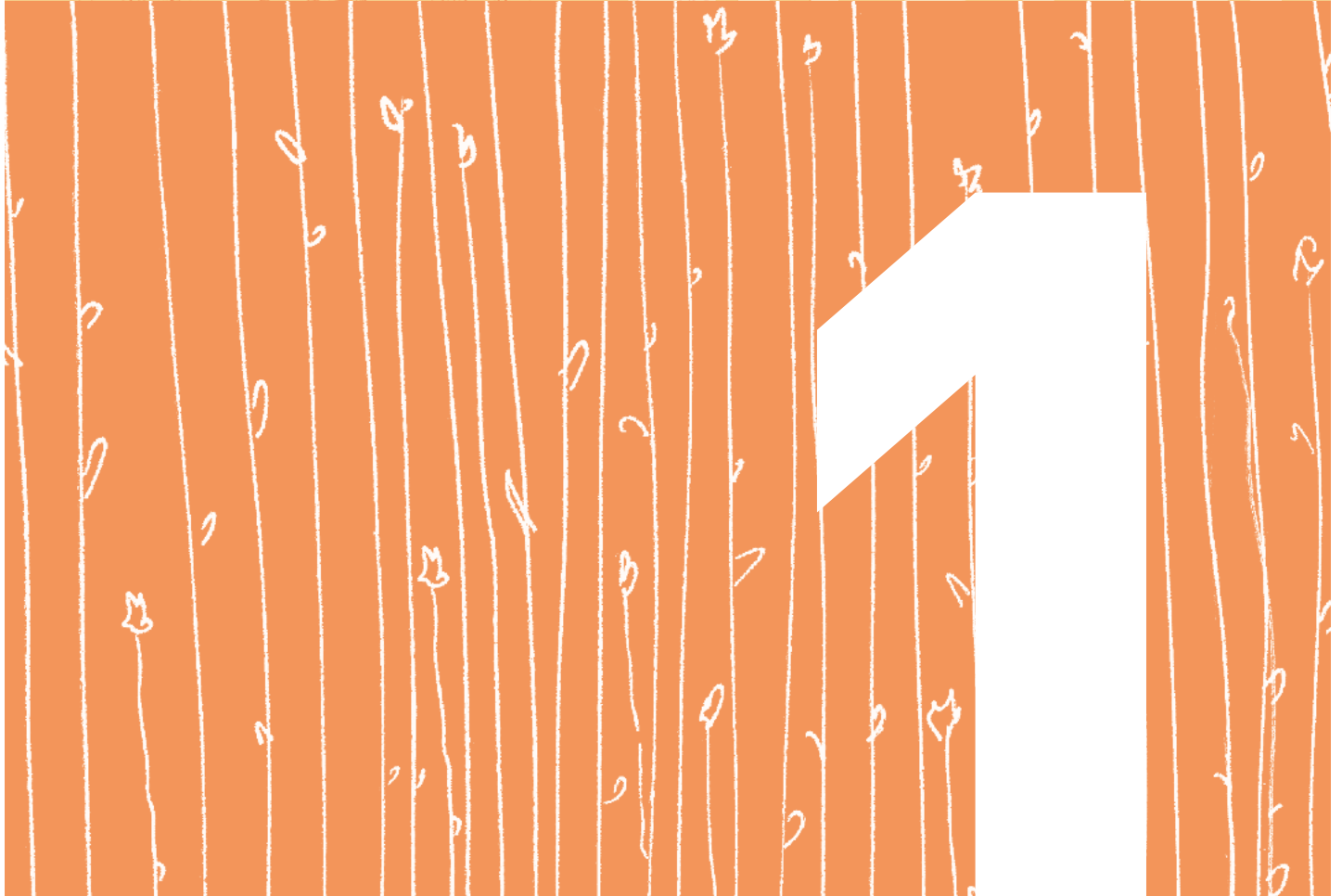
Ressources humaines	40
Finances	43
Patrimoine et Sécurité des Bâtiments	46
Qualité et Service Informatique.....	48
Service Reporting.....	49
Innovation, Développement et Coordination (IDC).....	50

5 GLOSSAIRE

54



L'ASSOCIATION EN BREF





ÉDITO



Martine CHAUVINC CHIFFE, Présidente



Sid-Ali ZAÏR, Directeur Général

Une année de paradoxes. 2023 a été marquée par des changements majeurs et des continuités.

Les flux migratoires poursuivent une forte hausse dans l'Union Européenne et en France avec probablement un pic jamais atteint.

L'année 2023 aura aussi été marquée par les débats autour de l'adoption de la loi « pour contrôler l'immigration, améliorer l'intégration », actualité à propos de laquelle l'association a fait part de sa préoccupation, en lien avec son projet associatif et avec le souci de faire perdurer la force de l'accueil et la tradition du droit d'asile.

Nous constatons cette année un accroissement de la précarité, des contextes intrafamiliaux qui se détériorent auxquels s'ajoutent les problématiques propres à la protection de l'enfance.

C'est pour toutes ces raisons que nos trois secteurs d'activités ont encore connu une augmentation de notre activité en 2023 :

- Sur la demande d'asile, avec l'ouverture de nouvelles places de CADA dans les Alpes-Maritimes ;
- Sur l'intégration, avec des extensions de places de CPH dans le Rhône et la Loire ;
- Nous avons été lauréats de 4 programmes AGIR : deux en gestion directe, dans le Gard et le Vaucluse ; deux en gestion déléguée à un partenaire dans le Var et le Puy-de-Dôme ;
- Sur l'enfance et la jeunesse, nous avons procédé à l'ouverture d'un service d'hébergement et d'accompagnement de mineurs non accompagnés dans les Alpes-Maritimes en mars 2023, et un autre dans le Vaucluse à l'automne 2023 ainsi qu'à l'ouverture d'un dispositif jeunes majeurs sur la Métropole de Lyon.
- Sur le programme spécifique à l'Ukraine, nous avons répondu aux appels à projets pour les SAS et nous avons été retenus pour maintenir notre action en la matière.

Dans un contexte plein de défis, l'association poursuit sa structuration et son développement.

Ainsi, l'activité de l'association a une nouvelle fois progressé en 2023.

Nous avons connu une inflation record notamment sur des postes de dépenses essentiels (fluides, alimentation, transport et logement) amenant à un effet ciseaux du fait de la stagnation des financements. L'association a dès lors adopté une attitude prudentielle face à cette situation inédite qui a perduré tout au long de l'année.

Face à ces nombreux défis, l'association a continué son travail de structuration :

Nous avons poursuivi la démarche initiée dans le cadre du plan d'actions de l'association avec ses 11 chantiers. Dans ce cadre, comme illustration, nous avons réalisé un nouveau site internet et intranet ;

Nous avons lancé la démarche logiciel résidents. Nous avons établi un référentiel commun de prestations qui liste les prestations et les différentes prises en charge assurées sur les établissements et services HUDA, CADA, CPH dans une perspective d'harmonisation et d'une meilleure équité de traitement des usagers ;

En plus du plan d'action, l'association a installé un nouveau pôle : la direction Patrimoine et Sécurité des Bâtiments qui sera chargée notamment, après la réception des travaux réalisés au Cada de la Tour-en-Jarez, d'accompagner les travaux réalisés par Loire Habitat pour la réception du CADA de Boën à l'automne 2024, de suivre le projet de rénovation

totale du bâti de l'HUDA d'Andrézieux-Bouthéon et de conduire l'expérimentation de l'outil e-carnet ;

Nous avons continué le déploiement informatique en adoptant des solutions de type « Modern Workplace » et cloud ;

Nous avons renforcé la démarche de reporting avec des moyens associés ;

Nous avons consolidé notre politique d'achats avec des partenariats renforcés avec des fournisseurs ;

Nous avons déménagé le siège à la mi-novembre 2023.

Collectivement, nous avons ainsi réussi à mettre en place de nombreuses activités en 2023. Pour 2024, le contexte et l'environnement de cette nouvelle année s'annoncent avec de nombreuses incertitudes mais également des acquis. Les perspectives s'orientent vers la consolidation de nos activités et de notre organisation en veillant à la qualité de nos prises en charge et aux conditions de travail de tous les salariés de l'association.

L'association saura également se montrer à la hauteur des défis à venir, liés au contexte géopolitique international instable et ses nombreuses crises, grâce à la mobilisation et au professionnalisme de ses salariés, à l'engagement de ses bénévoles et la confiance de ses partenaires.



PRÉSENTATION

L'Entraide Pierre Valdo est une association loi 1901 dont les objectifs sont l'accueil, l'intégration et l'insertion socio-professionnelle de personnes vulnérables et /ou en demande de protection et ce, sans distinction de nationalité, d'origine, de genre, de convictions religieuses ou politiques.

Son action se réalise dans le cadre d'une mission d'intérêt général, dans le plein respect des exigences législatives et réglementaires applicables.

L'Entraide Pierre Valdo travaille en relation de confiance avec les pouvoirs publics et l'ensemble des acteurs institutionnels et associatifs.



LES PRINCIPALES MISSIONS DE L'ASSOCIATION

- **L'intégration** des réfugiés statutaires et **l'accompagnement** des personnes en cours de procédure de demande d'asile.
- **L'inclusion sociale et professionnelle** de personnes en situation de grande difficulté (hébergement et lutte contre les exclusions).
- **L'enfance et la jeunesse**: accueil de loisirs sans hébergement d'enfants de 3 à 12 ans issus de milieux sociaux différents ; actions spécialisées à destination des mineurs confiés par les services de la protection de l'enfance ; service d'accompagnement pour l'insertion socio-professionnelle des jeunes majeurs.

LES MEMBRES DU CONSEIL D'ADMINISTRATION

Au 31 décembre 2023



PRÉSIDENTE

**Martine CHAUVINC
CHIFFE**

Le Chambon-sur-Lignon
Enseignante retraitée



TRÉSORIER

Laurent NOUIS

Chazelles-sur-Lyon
Retraité du secteur
bancaire



SECRÉTAIRE

Michèle VENDRELY

Chazay-d'Azergue
Enseignante retraitée

ADMINISTRATEURS



Mory DORE

Saint-Priest-en-Jarez
Cadre financier du
secteur bancaire



Pierre MARET

Le Chambon-sur-Lignon
Enseignant universitaire



Pascal NAYME

La Tour-en-Jarez
Cadre dirigeant auprès
d'un bailleur public



Paul SAUMET

Saint-Étienne
Enseignant en lycée
Professeur relais
auprès du Mémorial de
la Résistance et de la
Déportation de la Loire

Pascal CALUORI

Moirans

Cadre du secteur
associatif retraité



LA VIE ASSOCIATIVE

L'association est administrée à titre bénévole par les adhérents siégeant au Conseil d'Administration et à son bureau, réunis respectivement six fois pour le CA et quatorze fois au cours de l'année. L'Assemblée Générale s'est tenue sur le site de la Tour-en-Jarez le 22 juin 2023 et a été l'occasion de prendre connaissance des travaux réalisés pour réduire l'impact environnemental du bâtiment et améliorer les conditions d'hébergement des personnes accueillies et de travail pour les salariés.

Les actions des administrateurs portent en grande partie sur les orientations à donner aux activités mises en œuvre et développées par l'association dont le présent rapport rend compte. Une attention permanente est attachée, d'une part, au suivi de la situation économique afin de s'assurer de la faisabilité des activités et, d'autre part, aux bonnes conditions du dialogue social.

Cette année, les administrateurs ont, en plus, contribué à créer une exposition consacrée à l'association et à renouveler la charte du bénévolat.

L'exposition a été réalisée avec le concours de nombreux administrateurs, salariés et bénévoles. Son titre, « La force de l'accueil », indique combien l'acte d'accueillir la personne vulnérable est une ressource pour l'ensemble du territoire. Dans une époque traversée par les peurs et les guerres, cela met en valeur le travail des professionnels qui rendent possible le vivre ensemble et le déploiement du potentiel des personnes accompagnées.

L'exposition a été inaugurée le 9 juillet au Temple du Chambon-sur-Lignon où elle est restée visible tout au long de l'été pour les habitants et les touristes du Plateau Vivarais-Lignon. Elle a ensuite servi de support de diffusion de l'histoire de l'association comme lors de la célébration des 10 années de présence de l'association sur la commune de Saint-Agrève.

La charte du bénévolat a été réactualisée et de nouveaux outils ont été mis en place pour permettre aux bénévoles d'évoluer avec un référentiel renforcé.

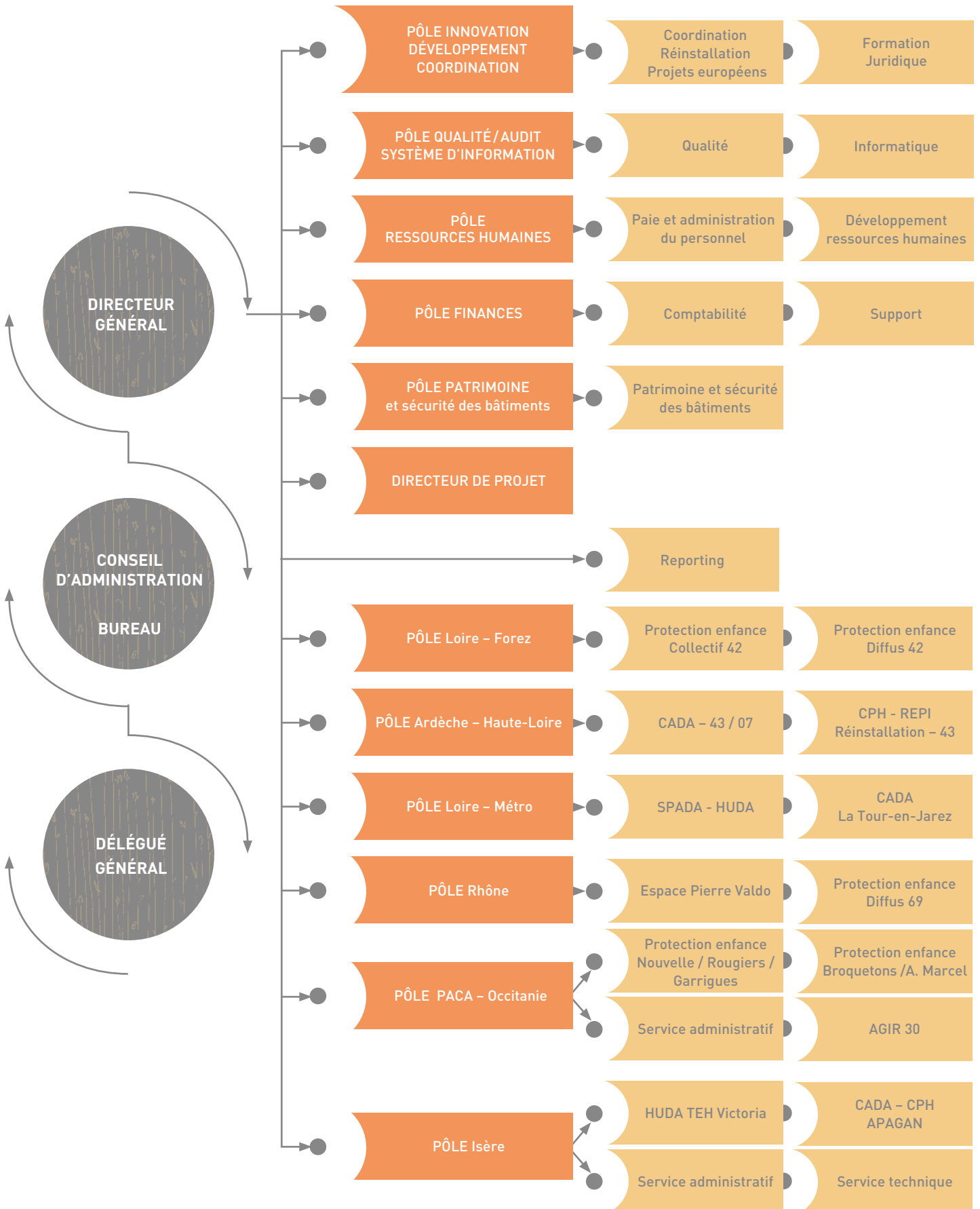
Les bénévoles sont une ressource essentielle et complémentaire au travail des professionnels. Ils apportent leurs connaissances et compétences au bénéfice des personnes prises en charge et facilitent les liens de ces derniers avec leur lieu d'accueil.

L'année 2023 a aussi été l'occasion de se centrer sur un certain nombre de projets structurants tels que le renouvellement du règlement intérieur associatif, l'adoption de la procédure de traitement des alertes professionnelles et celle relative à la politique de protection des publics fragiles.

Enfin, la réflexion est constante quant à l'adaptation en continu de l'association aux politiques publiques et aux enjeux sociétaux faisant apparaître des besoins croissants pour les populations relevant de notre cœur de métier. Dans ce contexte, l'association soutient les travaux et les prises de position des fédérations dont elle est adhérente : FEP, FAS et UNIOPSS.

Une attention permanente est attachée au suivi de la situation économique et aux bonnes conditions du dialogue social

L'ORGANISATION





- Communication
Partenariats
- Accompagnement
- SST et prévention des
risques professionnels
- Droit social
Relations sociales



● CADA - HUDA Nord	● HUDA Andrézieux	● CHRS - IML	● UKRAINE Loire Nord Réinstallation
● CPH - 07 Réinstallation - 07	● Mobilité Verte AILE	● UKRAINE Haute-Loire	
● CADA Saint-Étienne-Firminy MATER 42	● HUDA Saint-Étienne	● CPH - AILE - Droits Incomplets	● Service technique ● UKRAINE Loire Sud
● HU Givors - ARUP	● HU Bron	● HU Viricel	● CPH
● Protection enfance Carpentras / Avignon	● HUDA 13 HUDA 06 CADA 06	● ASSAJIE 84	● CPH Réinstallation ● HUDA Droits Incomplets Eisenhower
● AGIR 84	● HU Vitrolles	● MNA 06	● UKRAINE Vaucluse
● HUDA - La Pause	● CHRS Urgence HU PASÔ Accueil de nuit	● HU dispositif hôtelier	● CAES Gambetta et Gallia ● CHRS Insertion HI Hors CHRS HU Vercors / IML
● UKRAINE Isère			

CHIFFRES CLÉS

+ de 10500

PERSONNES ACCOMPAGNÉES

Nombre total de personnes bénéficiant des services et dispositifs de l'Entraide Pierre Valdo en 2023.

BÉNÉFICIAIRES
DE LA PROTECTION
INTERNATIONALE

1122

PERSONNES BPI

233

BPI ISSUS DU PROGRAMME DE RÉINSTALLATION

DISPOSITIF
NATIONAL
D'ACCUEIL

5337

DEMANDEURS D'ASILE

Nombre total de Demandeurs d'Asile pris en charge dans le Dispositif National d'Accueil

2264

FEMMES EN DEMANDE D'ASILE

INSERTION
ET URGENGE

773

PERSONNES HÉBERGÉES EN URGENGE

397

PERSONNES HÉBERGÉES EN INSERTION

PROTECTION
DE L'ENFANCE ET
JEUNES MAJEURS

1530

MINEURS ET JEUNES MAJEURS

UKRAINE

2573

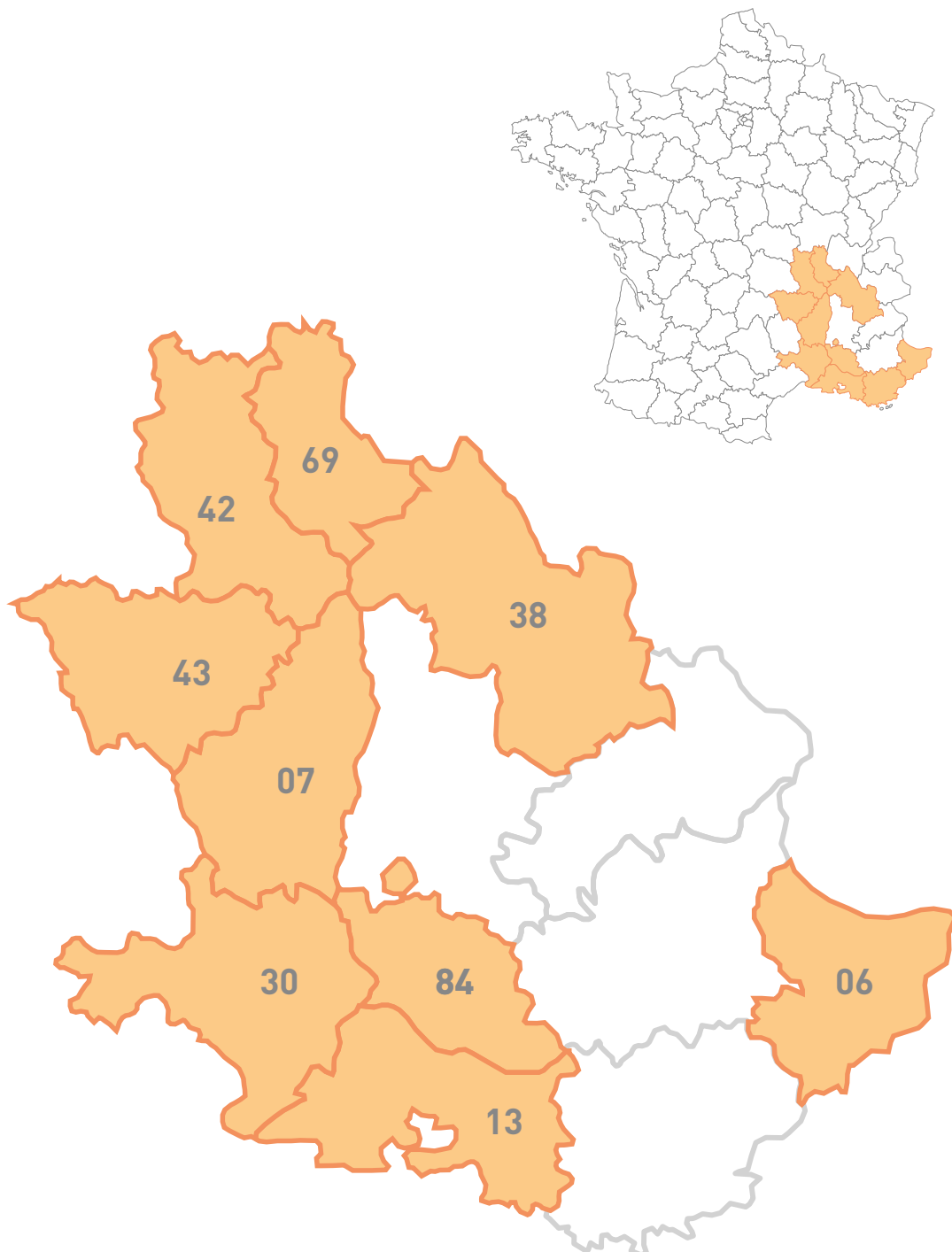
PERSONNES HÉBERGÉES

Nombre total de personnes hébergées depuis mars 2022



CARTE D'IMPLANTATION

+ de **58** sites sur **9** départements

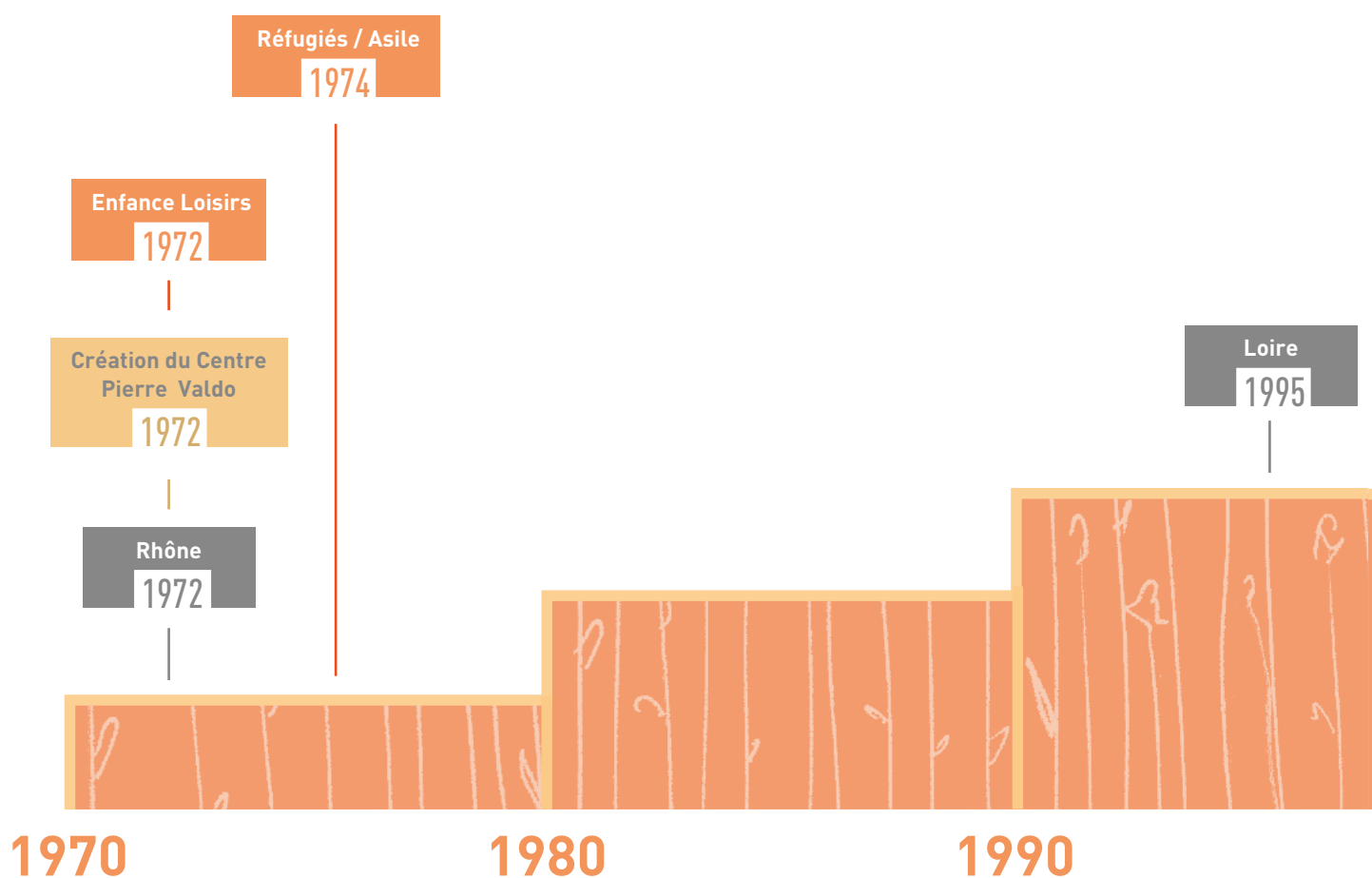


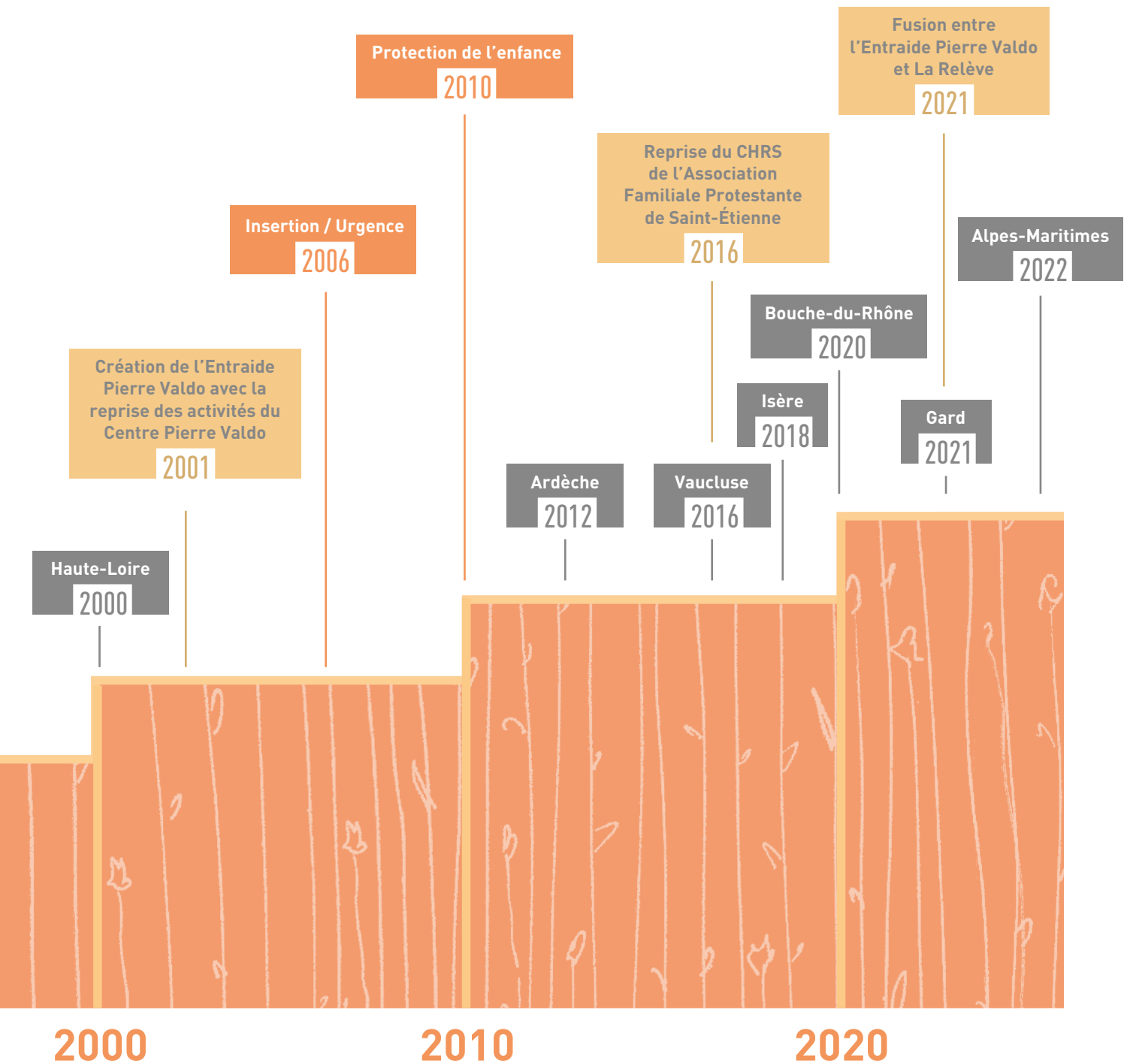
LES DATES CLÉS

DATES FONDATRICES

DOMAINES D'ACTIVITÉ

PREMIÈRES IMPLANTATIONS PAR DÉPARTEMENT





An orange background featuring several pencil sketches of people's faces and upper bodies. The sketches are layered and somewhat overlapping, creating a sense of a crowd or a group of individuals. The lines are light and sketchy, giving it a conceptual or artistic feel.

LES TEMPS FORTS

A teal background with vertical white lines of varying thickness. Interspersed among these lines are small, white, hand-drawn musical notes and symbols, including what looks like a treble clef, a bass clef, and various note heads and stems. The overall effect is that of a musical score or a rhythmic pattern.

2



2 LES TEMPS FORTS

LES FAITS MARQUANTS DE 2023

Après une année 2022 marquée par l'irruption de la guerre en Ukraine et de nombreux autres développements, l'Entraide Pierre Valdo est restée fortement mobilisée tout au long de 2023 : poursuite des accueils et de l'accompagnement des bénéficiaires ukrainiens de la « Protection Temporaire », montée en puissance du programme AGIR pour les BPI, extension capacitaire de plusieurs CPH, ouverture de nouveaux dispositifs (notamment dans les Alpes-Maritimes), mise en œuvre du Plan d'Action Associatif → 2024 dans le cadre de la démarche interne de modernisation, etc. Ces actions et efforts multiples ont été rendus possibles grâce à l'engagement individuel et collectif des salariés et bénévoles de l'association.

Reconnue au niveau national par les pouvoirs publics et les parties prenantes pour son professionnalisme, l'association est restée ainsi tout au long de l'année 2023 très présente

et active auprès des différents publics, enfants, jeunes et adultes, qui lui sont confiés. Les efforts principaux ont porté sur :

- D'une part, la poursuite des missions en faisant preuve toujours d'une forte capacité de réaction et d'adaptation pour répondre, dans des conditions très contraintes, à de nouveaux besoins en termes de prise en charge des plus vulnérables (accueils MNA dans les Alpes-Maritimes, etc.) ;
- D'autre part, la continuité des efforts portés pour innover dans les projets et dans les pratiques tout en poursuivant une politique partenariale dynamique aux niveaux local, national et européen ;
- Enfin, la poursuite de la dynamique de modernisation et de structuration pour renforcer, à tous niveaux (siège et pôles territoriaux), le pilotage et le développement des activités.

UN OPÉRATEUR INTERVENANT SUR 3 RÉGIONS

Depuis le développement fin 2022 de nouvelles activités dans les Alpes-Maritimes, l'association intervient désormais dans 9 départements de 3 régions du quart sud-est de la France (Auvergne-Rhône-Alpes, Occitanie et Provence-Alpes-Côte d'Azur).

Sa longue expérience - acquise depuis la mise en place du Dispositif National d'Accueil en 1974 - et le professionnalisme de ses équipes en font un opérateur important, sollicité par les pouvoirs publics aux niveaux national, régional ou départemental : Ministère de l'Intérieur/ Direction générale des étrangers en France (DGEF), Délégation interministérielle à l'accueil et à l'intégration des réfugiés (DIAIR), services déconcentrés de l'Etat (SGAR, DREETS, DDETS/ DDETSPP, collectivités locales).

À l'instar d'autres grands opérateurs de l'asile et de l'intégration en France, l'Entraide Pierre Valdo est ainsi très régulièrement invitée pour participer à Paris et en région(s) à des comités de pilotage et de suivi (COFIL, COTECH) et à des espaces variés de rencontre et de travail pour échanger sur les politiques publiques et permettre leur déclinaison concrète dans les territoires : identification des enjeux et des besoins, coordination, « remontées terrain », etc.

Ces contacts multiples facilitent et renforcent la mise en œuvre des actions auprès des publics tout en apportant la preuve de la reconnaissance du travail accompli au quotidien par les équipes de l'Entraide Pierre Valdo.

FORTE HAUSSE DE LA DEMANDE D'ASILE EN EUROPE ET EN FRANCE EN 2023

Pour la troisième année consécutive les demandes d'asile progressent dans l'Union Européenne qui, selon l'Agence de l'Union Européenne pour l'Asile, compte 1,1 millions de demandeurs d'Asile en 2023, soit 18% de plus qu'en 2022.

La France est le deuxième pays européen de réception de ces demandes, loin derrière l'Allemagne (qui reçoit à elle seule 30% des demandes) et au même niveau que l'Espagne.

167432 demandes d'asile – mineurs compris – ont été introduites auprès des Guichets Uniques de Demande d'Asile (GUDA). Plus précisément, ces guichets ont enregistré 145522 premières demandes et 21910 demandes de réexamen. Cela représente une hausse significative de 7,5% par rapport à 2022.

UKRAINE

En France, à la fin de l'année 2023, 62438 ressortissants ukrainiens étaient bénéficiaires de la Protection Temporaire.

ÉLEVATION MODÉRÉE DU TAUX D'ACCORD D'ASILE

Au niveau de l'Office Français de Protection des Réfugiés et Apatrides (OFPRA), le nombre de décisions prises en 2023 s'élève à 136751. Le taux d'accord est de 32,8% (mineurs compris). Le nombre total de personnes ayant obtenu une protection devant l'OFPRA s'élève à 44479.

La Cour Nationale du Droit d'Asile a enregistré pour sa part 64685 recours. Elle a pris 66358 décisions et annulé 13606 décisions de l'OFPRA. 2723 décisions d'accords ont été prises par l'OFPRA pour des mineurs accompagnés suite à l'annulation de la décision pour les majeurs à la CNDA.

TAUX DE PROTECTION

Au total, les décisions d'accord (OFPRA + CNDA) en 2023 s'élèvent ainsi à 60808 décisions de protection, soit +8,1% par rapport à l'année précédente. Le taux synthétique de protection (attribution de l'asile par rapport au nombre de demandes) est donc de 44,6%, en hausse de 3,2 points par rapport à 2022.

PAYS DE PROVENANCE

En 2023, les principaux pays de provenance des primo-demandeurs d'asile en France sont dans l'ordre d'importance :

- Afghanistan (16 948 demandes)
- Guinée (10 567 demandes)
- Turquie (9 837 demandes)
- Côte d'Ivoire (9 635 demandes)
- Bangladesh (9 570 demandes)
- République Démocratique du Congo (8 991 demandes)
- Géorgie (6 162 demandes)
- Soudan (5 640 demandes)
- Russie (4 164 demandes)
- Sri Lanka (3 566 demandes)

Sources :

- Agence de l'Union Européenne pour l'Asile www.euaa.europa.eu/latest-asylum-trends-2023
- Données provisoires de janvier 2024 du Ministère de l'Intérieur et des Outre-Mer www.immigration.interieur.gouv.fr/fr/content/download/135931/1076447/file/EM_2024-109_Demandes_d_asile_publication_du_25_janvier_2024.pdf



PANORAMA DES PRINCIPALES ACTIVITÉS

Tout au long de l'année 2023, l'association s'est concentrée sur les objectifs identifiés pour améliorer toujours mieux le service rendu aux différents publics vulnérables qui lui sont confiés. Les efforts ont porté également sur la consolidation du maillage des établissements et dispositifs et ce, afin de renforcer et de pérenniser les équipes tout en favorisant les synergies entre les différents domaines d'expertise de l'association.

INTÉGRATION DES BPI

Avec 1 122 Bénéficiaires de la Protection Internationale pris en charge dans les divers dispositifs de l'association (CPH, CADA, HUDA, AGIR et Réinstallation) leur accompagnement représente une activité majeure.

Les principales missions de cet accompagnement sont de faciliter l'accès aux droits (droit au séjour, prestations sociales et familiales, accès à la santé, etc.) et d'accompagner les personnes et les ménages bénéficiaires vers le logement, l'emploi et la formation.

Grâce au travail fourni, les CPH opérés par l'association ont obtenu des extensions de capacité dans le Rhône (avec 13 places supplémentaires) ainsi que dans la Loire (10 places supplémentaires).

AGIR

Le Programme AGIR, dispositif national permettant de systématiser l'accompagnement vers l'emploi et le logement des BPI, poursuit son déploiement sur toute la France. L'association est opératrice du dispositif AGIR 30 (Gard) et AGIR 84 (Vaucluse). Elle est porteur du consortium d'organisation opérant les programmes AGIR 83 (Var) et AGIR 63 (Puy de Dôme).

L'ACCUEIL, L'HÉBERGEMENT ET L'ACCOMPAGNEMENT DES DEMANDEURS D'ASILE

En 2023, l'Entraide Pierre Valdo a accompagné plus de 5 300 personnes en demande d'asile. Ce flux important de personnes à accompagner dans leur démarche de demande de protection a connu un fort développement en lien avec l'augmentation nationale des demandes d'asile (voir encadré). Il convient de noter que 2 264 personnes en demande d'asile prises en charge par l'association sont des femmes et 1 645 sont des personnes mineures.

Pour cela, l'Entraide Pierre Valdo a augmenté ses moyens et ouvert de nouveaux centres.

Ainsi, dans les Alpes-Maritimes la création d'un CADA de 80 places à la fin de l'année 2023 marque un tournant important dans l'accueil des demandeurs d'Asile.

En 2022, à la suite d'un appel à projet de la DDETS des Alpes-Maritimes, l'association avait obtenu un premier agrément pour ouvrir et gérer 82 places d'HUDA en habitat diffus. Après ces premiers développements en territoire maralpin,

l'association a été sélectionnée de la même façon dans le cadre d'un appel à projet CADA avec l'ouverture de 80 places. Le projet de l'Entraide Pierre Valdo a permis de créer des capacités d'hébergement CADA sur des territoires où les besoins sont importants pour l'accueil de demandeurs d'asile. Il permet par ailleurs de consolider plus encore le travail engagé en région PACA par l'association et ses équipes de professionnels.

Pour la Loire, un Centre d'Accueil et d'Examen de la Situation (CAES) a été envisagé dès 2023 et sera opérationnel en 2024.

L'accompagnement
des BPI et demandeurs
d'asile représentent plus
de 61% des personnes
accompagnées par
l'association

INSERTION/URGENCE

Plus de 1170 personnes ont été orientées par les services sociaux pour recevoir un accompagnement permettant de trouver une solution de logement ou bien encore de retrouver une autonomie personnelle et sociale.

Dans la Loire, le service CHRS IML de l'association a pu, grâce à la signature d'un CPOM, expérimenter avec la création de 10 places d'hébergements "hors-les-murs" dans des logements diffus.

Dans le Vaucluse, sur sollicitation de la DDETS 84, un hébergement *ad hoc* a été mis en place dans le cadre des desserrements de l'Île de France depuis l'été 2023.

PROTECTION DE L'ENFANCE

Tous programmes confondus, la protection de l'enfance représente 1530 personnes. Qu'elles soient Mineurs Non Accompagnés, orientées par la protection de l'enfance généraliste ou bien jeunes majeurs, les personnes accompagnées bénéficient d'un accompagnement complet jusqu'à leur majorité ou leur autonomie complète.

En 2023, un dispositif pour MNA a permis de soulager les besoins forts du territoire en

hébergement de ces mineurs. En effet, dans un contexte de nombreuses arrivées à la frontière franco-italienne et pour pallier le manque d'équipement dédié sur le territoire, les services de l'Aide Sociale à l'Enfance (ASE) du Département des Alpes-Maritimes ont sollicité l'association. Le 15 mars 2023, le centre de Châteauneuf-Grasse a ouvert avec une capacité de 90 places.

Dans le Rhône, un service Jeunes Majeurs d'une capacité de 28 places a été créé. Ce service permet de compléter les dispositifs prévus pour des mineurs lorsque ceux-ci atteignent la majorité et de les accompagner vers une autonomie complète, en particulier professionnelle.

Dans le Vaucluse, le service MNA a obtenu en octobre 2023 une extension de 45 places supplémentaires.

ACCUEILS UKRAINE

Dans la continuité des premiers accueils de personnes déplacées par le conflit en Ukraine, l'Entraide Pierre Valdo continue d'accompagner plus de 2 500 personnes depuis mars 2022. En Haute-Loire, la fermeture du SAS d'Aurec-sur-Loire a été accompagnée par l'ouverture d'un autre SAS à Mazet-Saint-Voy.

LE PROGRAMME AGIR

Suite à l'appel d'offre lancé pour le déploiement du programme AGIR (Accompagnement Global et Individualisé des Réfugiés) au niveau national, l'association a ouvert dès fin 2022 une plate-forme d'accueil à Nîmes. En 2023, l'association a été sélectionnée pour développer AGIR également en Vaucluse mais aussi (en partenariat) dans le Var et dans le Puy-de-Dôme. AGIR propose un accompagnement global et individualisé aux réfugiés et aux bénéficiaires de la protection subsidiaire: accompagnement vers l'emploi et le logement, démarches, etc. Le programme AGIR intervient en complémentarité avec le Contrat d'Intégration Républicaine (CIR) mis en œuvre par l'OFII.





UNE DÉMARCHE PARTENARIALE MULTI-NIVEAUX

Dans le prolongement des efforts portés les années précédentes, l'association veille à développer des actions et des projets qui permettent de continuer à innover, en appui des actions déjà menées à l'endroit des publics.

LES PARTENARIATS ET ÉVÉNEMENTS ATCR (GENÈVE) EN JUIN 2023



Réseau UNHCR (Réinstallation et Réunification familiale) : du 26 au 28 Juin 2023, l'Entraide Pierre Valdo a participé à Genève à l'événement «ATCR» (Annual Tripartite Consultations on Resettlement) organisé par le UNHCR.

ASSEMBLÉE GÉNÉRALE DU RÉSEAU ECRE

L'Entraide Pierre Valdo est membre associé du réseau Européen ECRE (Conseil Européen pour les Réfugiés et les Exilés) qui réunit près d'une centaine d'acteurs européens de l'Asile et de l'intégration des réfugiés. En 2023, l'association a participé à l'Assemblée Générale d'ECRE à Turin les 15 et 16 juin.

10 ANS DE PRÉSENCE À SAINT-AGRÈVE

Les équipes du CADA et du siège de l'Entraide Pierre Valdo ont célébré avec la municipalité, les partenaires et résidents dix ans d'accueil et d'accompagnement des demandeurs d'asile dans la commune de Saint-Agrève (Ardèche).



WEVA 2023 À SAINT-ÉTIENNE

Afin de promouvoir le bénévolat et l'esprit associatif, l'Entraide Pierre Valdo a tenu une permanence pour la deuxième année consécutive au Week-end de la Vie Associative de Saint-Etienne des 2 et 3 septembre 2023.

BÉNÉVOLES DE LUMIÈRE 2023



L'équipe des bénévoles au Festival Lumière

Les professionnels de l'équipe intégration de Villars ont passé trois jours avec 6 résidents de l'association sur cet événement à portée internationale (festival de cinéma organisé annuellement à Lyon par l'Institut Lumière). Tous bénévoles, ils ont exercé diverses missions d'accueil et d'orientation des festivaliers.

«Au Soudan, il n'y a pas de cinéma mais en France je suis déjà allé plusieurs fois » explique Abdelaziz, soudanais, 36 ans, accompagné depuis juillet 2023 sur le dispositif AILE. Pour lui, le festival était une expérience très enrichissante : « S'il faut y retourner demain, je le ferai. Ce que je n'ai pas aimé, c'était de rentrer. Je voulais rester là-bas ! »

C'est la quatrième fois que des professionnels et des résidents de l'Entraide Pierre Valdo contribuent par leur engagement individuel et collectif au succès et au rayonnement de ce festival.

AGORA DIAIR AVEC M. ALNAIF

L'association a participé à la rencontre annuelle des acteurs de l'accueil et de l'intégration, l'AGORA, organisée par la DIAIR et portant sur l'engagement des personnes réfugiées dans la société française.

Rassemblant plus de 300 participants, cette journée a permis échanges, partage de bonnes

pratiques et pistes d'amélioration, travaux et témoignages de personnes réfugiées et d'acteurs de l'intégration.

L'association a participé à l'atelier sur la réinstallation et un ancien bénéficiaire du programme, M. Medhi ALNAIF, a pu témoigner de son expérience d'accueil à Yssingaux en Haute-Loire.



AUTRES ÉVÈNEMENTS DE 2023

Janvier 2023

- Participation à une table ronde à l'Université Jean Monnet de Saint-Etienne (professionnels de l'action sociale / étudiants de Master 2 Politiques Sociales et Développement Territorial);
- Participation aux ateliers d'élaboration du Village des solutions de l'AFPA Saint-Étienne.

Février 2023

- Participation au RETEX réinstallation organisé par le Groupe SOS ;

Mars 2023

- Participation à la rencontre « les financements européens en faveur de l'asile, de la migration et de l'intégration : quelle déclinaison nationale ? » co-organisée par ECRE, PICUM, Forum Réfugiés ;
- Participation à la formation "Addressing human trafficking risks in light of military attack on Ukraine: Training for civil society and frontline responders" organisée par l'OSCE de l'ODHIR.

Mai 2023

- Intervention au séminaire sur l'intégration des personnes migrantes organisé par l'OIM Chine.

Septembre 2023

- Signature de la convention avec Réfugiés.info (DIAIR).

Octobre 2022

Semaine de l'intégration 2023 :

- Participation au Forum de l'emploi organisé par AGIR 30 à Nîmes;
- Participation au séminaire de clôture de la semaine de l'intégration organisé par le SGAR AURA.

Décembre 2023

- Intervention à la Journée nationale du programme AGIR organisé par la DIAN de la DGEF.



MODERNISATION DE L'ASSOCIATION ET ACCROISSEMENT DE SON ACTIVITÉ

Au service du projet associatif de l'Entraide Pierre Valdo, l'année 2023 a été l'occasion de :

- Renforcer le pilotage et la structuration, tant au niveau du siège qu'au sein des pôles opérationnels qui concourent directement à la bonne réalisation des missions ;
- Mettre en place de nouveaux outils numériques au service d'une plus grande efficacité des processus ;
- Poursuivre une démarche volontariste de travail collaboratif et en transversalité pour répondre aux enjeux identifiés au niveau de l'association toute entière via le Plan d'Action → 2024 et ses différents chantiers thématiques.

RENFORCEMENT DU PILOTAGE ET DE LA STRUCTURATION DU SIÈGE

Pour répondre à l'activité soutenue de l'association et à la croissance des actions menées au sein des pôles, les différentes directions du siège ont continué par ailleurs en 2023 leur réorganisation.

Le changement d'échelle de l'association est ainsi accompagné par de nombreux efforts de modernisation et de changements. Cela concerne en premier lieu le pilotage opéré par la Direction générale, interlocuteur privilégié des autorités nationales et supra-départementales.

La démarche « Reporting » s'est poursuivie pour consolider la fiabilisation des données et le travail de coordination du processus de rédaction des rapports d'activités des établissements et services (collecte de données quantitatives et qualitatives sur l'ensemble des établissements et dispositifs + Plan d'action DGEF/OFII, respect taux d'occupation DNA).

Un développement majeur a trait à la création d'un pôle patrimoine et sécurité des bâtiments placé sous l'autorité d'un directeur recruté en mars 2023 à cet effet.

D'autres nouveautés sont aussi à signaler au sein des autres directions du siège.

Ainsi, le service Information/Communication rattaché à la Direction Générale s'est transformé en service communication et partenariats, partie intégrante du pôle IDC depuis le 1er septembre 2023.

Enfin, les enjeux de structuration concernant l'ensemble des pôles opérationnels, les pôles territoriaux ont pu bénéficier également de renforcements substantiels, de l'extension de places ou de la création ex nihilo de nouveaux dispositifs auxquels s'ajoute l'arrivée d'une nouvelle directrice du pôle Rhône suite au départ à la retraite de M. Yvan Couriol.

LA TRANSFORMATION NUMÉRIQUE

L'association s'est dotée, courant 2023, de nouveaux outils professionnels qui facilitent le travail. Cet effort s'intègre dans un profond mouvement de transformation numérique avec le passage au « Cloud » dans le cadre des solutions « Modern Workplace ».

LA MISE EN ŒUVRE DU PLAN D'ACTION → 2024

Sous l'impulsion de la Direction Générale, l'association a poursuivi la mise en oeuvre du plan pluriannuel de modernisation décliné en 11 chantiers avec chacun plusieurs objectifs-clés. Cette démarche volontariste traduit la volonté de l'association de promouvoir plus largement la transversalité, les échanges et le partage des bonnes pratiques entre les pôles et les métiers.

Cela se traduit notamment par la poursuite de la démarche de mise en place d'un logiciel résidents ou dossier usager informatisé (DUI) permettant de centraliser toutes les informations nécessaires au bon accompagnement des personnes. Dans le même esprit, l'association continue la consolidation d'un référentiel commun des prestations usagers.

Ces chantiers, supports essentiels de l'accompagnement des personnes, sont des actions au long cours qui donneront des résultats structurants au fur et à mesure de leur installation.



LES PÔLES TERRITORIAUX



3

PÔLE LOIRE FOREZ



EN BREF

- Le pôle Loire Forez se caractérise par son étendue géographique du Sud au Nord du département de la Loire et par la pluralité des publics accompagnés :
- Protection de l'enfance en habitat collectif et en appartements éducatifs ;
- Personnes bénéficiant d'une protection internationale ;
- Personnes en demande d'asile ;
- Personnes du droit commun dans le cadre du CHRS ou de l'intermédiation locative.

L'organisation du pôle s'est finalisée sur l'année 2023 avec la mise en place de Comités de Pilotages (COFIL) tous les 15 jours prenant en compte cette diversité.

Ce dernier associe une fois par trimestre : résidents, salariés, chefs de service et Direction de pôle sur une thématique prédéfinie en COFIL plénier. Trois COFIL ont eu lieu en 2023 sur la gestion des risques, la cohabitation et la parentalité.

Par ailleurs, l'équipe des cadres a vu l'arrivée de trois nouveaux chefs de service sur le CADA de Boën, l'HUDA d'Andrézieux-Bouthéon et le service des appartements éducatifs MNA 42.

Un travail de fond a été engagé sur le parc logement des services, notamment à Saint-Étienne, grâce au partenariat avec Métropole Habitat qui nous a permis de renouveler les appartements, travail qui a vocation à se poursuivre en 2024.

HUDA – CADA Canton de Boën

Le projet de retour sur l'ancien hôpital de Boën réhabilité a été travaillé en équipe sur la fin de l'année 2023 et se poursuivra en 2024 pour un déménagement prévu en fin d'année et un rapatriement de l'ensemble des activités sur Noirétable et Boën.

KERMESSE D'ÉTÉ

Mercredi 5 juillet 2023, tous les résidents du CADA de Saint-Thurin étaient conviés à une grande kermesse organisée dans le parc du CADA. Différentes activités étaient proposées : structure gonflable, pêche aux canards, jeux en bois géants, jeux de pétanque... Un goûter a ensuite été partagé entre grands et petits : 170 résidents étaient présents.



La kermesse du CADA de Saint-Thurin

RÉINSTALLATION

Roanne 2023 : première année complète avec l'accueil de 57 réinstallés. 4 baux glissants ont pu être réalisés.

L'équipe a par ailleurs mis en place des réunions d'information dans trois communes rurales à destination de bénévoles qui interviennent auprès des réinstallés sur des missions de découverte et de lien avec le territoire.

Cette fin d'année, 18 adultes ont pu participer au projet NUM'R. 20 heures d'apprentissage par personne, à l'accès au numérique ont été animées par un médiateur numérique. En fin de programme, les participants se sont vu remettre un ordinateur portable reconditionné.



Bénéficiaires du programme de formation numérique NUM'R

CHRS-IML



L'équipe du service CHRS - IML

La signature du Contrat Pluriannuel d'Objectifs et de Moyens (CPOM) a permis d'acter sous forme de projet expérimental 10 places de CHRS « hors les murs », ainsi qu'un tournant

dans les pratiques avec la formation d'une grande partie de l'équipe au rétablissement du « pouvoir d'agir ».

La réorganisation du parc de logements avec l'intégration de plusieurs studios dans le parc CHRS a permis de travailler plus spécifiquement certains projets résidents en vue d'une sortie proche vers le logement autonome ou pour des problématiques de santé.

Le service IML est passé de 30 à 38 logements. Une évolution du public accueilli sur ce dispositif a pu être observée avec des problématiques de plus en plus étendues.

Notre participation au Comité Régional des Personnes Accompagnées (CRPA) permet de faire remonter des propositions aux pouvoirs publics par les personnes accompagnées.

MECS

Un travail significatif sur le développement de l'activité bénévole pour du soutien scolaire a été mené en lien avec le développement du parrainage.

De nouveaux partenariats ont été établis en support à l'équipe de la MECS pour une meilleure prise en charge sanitaire du public (santé mentale et groupe de discussion autour de certaines thématiques). Les soutiens des équipes psy Prem's et Rimbaud ont été

particulièrement actifs dans la gestion de certaines situations complexes.

Afin de proposer de nouvelles activités aux jeunes, l'équipe de la MECS a mis en place des ateliers « alimentation » ainsi que des espaces collectifs et notamment une cuisine collective.

La mise en œuvre des nouveaux plannings pour l'équipe éducative ainsi que le recrutement d'un agent technique à temps plein ont permis une meilleure répartition des tâches.



MNA 42

L'année 2023 a été marquée par la mise en place d'une instance représentative avec l'élection par les jeunes accueillis de leurs représentants afin de favoriser la libre expression des jeunes concernant leur accompagnement ;

Un important travail a été réalisé sur la rénovation du parc logement du service grâce, notamment, à un partenariat renforcé avec Métropole Habitat pour un accueil plus adapté des jeunes en allant vers des studios ou des appartements en cohabitation avec chambres individuelles.

De nouveaux bénévoles participent à l'accompagnement des jeunes dans l'apprentissage du français et de l'aide aux devoirs, dans la perspective de l'obtention de plusieurs diplômes (DELFP, CAP, BP, etc.) ;

Enfin, de nombreuses activités ont été proposées aux jeunes à l'extérieur pour faire vivre une dynamique collective au sein du service et proposer des espaces de détente aux jeunes qui sont majoritairement en apprentissage.

HUDA Andrézieux

L'équipe de bénévoles a été étoffée. Deux nouveaux bénévoles ont ainsi rejoint les ateliers de français. Trois bénévoles ont également proposé des animations aux enfants et adultes lors des vacances scolaires : animation danse, sport, balades nature. L'HUDA compte également 3 bénévoles résidents qui animent différents espaces : les jardins, le poulailler, le garage à vélos.

Dans le cadre du partenariat qui lie l'HUDA et le service INTERFACE du CHU de Saint-Étienne, l'HUDA a pu accueillir et former sur l'année 2023 une art-thérapeute. Des nouveaux espaces de soins ont pu être proposés aux résidents : suivis classiques en individuel et en groupe ; atelier photolangage ; thérapies familiales.

La prise en charge de la santé mentale a également pu être étendue aux mineurs, pour lesquels l'offre de soin du territoire est extrêmement réduite.

Ce programme proposé sur 2023 pourra se poursuivre sur l'année 2024 grâce à la présence d'un poste d'art thérapeute.

Le suivi des mineurs sera renforcé sur 2024 puisque ces derniers représentent une part importante de l'effectif du service (138 mineurs ont été hébergés sur l'année 2023, sur 344 personnes) :

L'HUDA va renforcer son partenariat avec la

Prévention spécialisée du Quartier de La Chapelle. Des activités mêlant les jeunes du service et les jeunes du quartier pourraient être organisées dans le cadre d'un projet Politique de la Ville pour lequel l'HUDA s'est porté candidat.

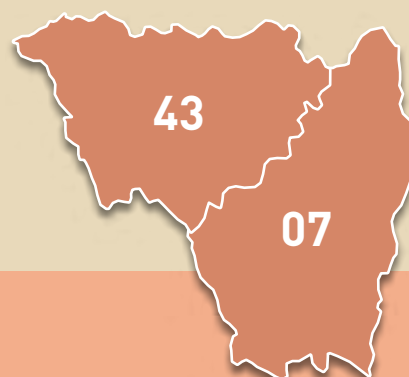
Pour les 0-3 ans, un partenariat créé en 2023 avec des psychomotriciennes du CHU de Saint-Étienne, pourrait se poursuivre.

Pour finir, l'HUDA a accueilli plusieurs étudiants sur l'année 2023 afin de leur présenter la demande d'asile et le fonctionnement d'un HUDA :

- La section AEPA du Lycée professionnel Saint-Ennemond à Saint-Chamond ;
- Les étudiants de licence professionnelle intervention sociale de l'Université Jean Monnet à Saint-Étienne ;
- Les étudiants en BTS Économie sociale et familiale du Lycée Honoré d'Urfé à Saint-Étienne.

Ces établissements seront de nouveau accueillis en 2024 ; les étudiants du LPP de Saint-Ennemond interviendront ensuite auprès du public, à raison de 6 demi-journées, dans le cadre d'animation autour de la parentalité (projet construit et porté par les étudiants).

PÔLE HAUTE-LOIRE ARDÈCHE



EN BREF

- Le pôle regroupe deux départements : la Haute-Loire qui compte une superficie de 4977 km² pour 227 283 habitants. Soit une densité de 45 habitants/km². L'Ardèche qui a une superficie de 5 529 km² pour 32 7011 habitants soit une densité de 59 habitants/km².
- Les dispositifs du pôle Haute-Loire Ardèche se situent en grande partie dans des secteurs ruraux : Saint-Agrève, Le Chambon-sur-Lignon, le Mazet-Saint-Voy ou dans de petites villes : comme Yssingaux, Aubenas ou Chadrac.

VERS UN MEILLEUR ACCUEIL

2 023 a été une année de renouvellement pour le pôle Haute-Loire Ardèche. L'arrivée d'une nouvelle direction de pôle fin 2022 a permis de consolider la dynamique avec la mise en place de nouveaux projets s'inscrivant dans la droite ligne du projet associatif et de ses valeurs. Une première action a été menée concernant les conditions de travail des salariés et d'accueil des usagers. Elle s'est traduite par l'accès à de nouveaux bureaux pour l'équipe d'Aubenas.

L'équipe du CADA de Saint-Agrève a également pu étendre ses locaux actuels permettant de mettre en place une salle de réunion au rez-de-chaussée, accessible également aux bénévoles

pour la mise en œuvre des activités. De plus, des travaux de réfection de l'immeuble ont été finalisés, en partenariat avec ADIS, bailleur social de l'Ardèche. Ces actions permettent aux résidents une meilleure qualité de vie et aux salariés de meilleures conditions de travail.

À Yssingaux, en partenariat avec l'OPAC, de nouveaux locaux ont été aménagés en centre-ville pour les salariés du CADA, du service Réinstallation et pour l'équipe de cadres. Il s'agissait de compléter les locaux de l'Espace Crisselle où l'équipe du CPH est maintenue afin d'apporter une meilleure qualité d'accueil aux usagers et un plus grand espace de travail individuel aux salariés.

10 ANS DE PRÉSENCE À SAINT-AGRÈVE

L'anniversaire des 10 ans de présence de l'Entraide Pierre Valdo à Saint-Agrève a été coconstruit avec la municipalité. Lors de la manifestation, le 12 septembre, l'ancien maire qui avait permis l'implantation d'Entraide Pierre Valdo sur son territoire et le maire actuel étaient présents. M. le Maire a fait une élocution rappelant l'attachement de la commune à l'accueil et au maintien de l'activité du CADA.



Florence Marchal directrice du pôle Haute-Loire Ardèche



DES PARTENARIATS DE PROXIMITÉ

Les établissements et services du pôle Haute-Loire-Ardèche se situent en grande partie dans des secteurs ruraux ou dans de petites villes.

Cette spécificité nécessite des échanges réguliers avec les municipalités afin d'en faire des partie-prenantes de l'accueil des résidents dans leur territoire qu'il s'agisse de demandeurs d'asile ou de bénéficiaires de la protection internationale.

L'association est repérée et reconnue sur les deux territoires du pôle. Les partenariats y sont nombreux et efficaces.

Le CPH de l'Ardèche a établi en 2023 un partenariat avec Mobilité Drome/Ardèche permettant ainsi l'accueil d'une session de formation « INTEGRACODE » au sein du CPH. Cette formation est proposée aux Bénéficiaires de la Protection Internationale désireux de passer leur code de la route mais pour qui le niveau de Français reste « fragile ».



Job-dating à Yssingeaux

En 2023, le partenariat avec le dispositif AGIR a été officialisé par un conventionnement. Un projet est en cours de finalisation avec l'appui d'AGIR 07 pour la mise en place des cours de français, prescrits par l'OFII, sur le site du CADA de Saint-Agrève.

Les difficultés de mobilité seront ainsi réduites pour les BPI de Saint-Agrève ainsi que ceux du Chambon-sur-Lignon lesquels doivent actuellement se rendre à Saint-Étienne pour ces cours.

Deux « job dating » ont été organisés en 2023 et se sont révélés positifs tant du côté des usagers que des entreprises qui ont participé à ces deux manifestations. Divers partenariats (AFPA, HOPE, FRAT, FIT43, etc.) et un travail de proximité avec les acteurs de l'insertion professionnelle ont été renforcés permettant l'accès à l'emploi de 6 personnes. Ils bénéficieront ainsi d'une formation qualifiante et d'un emploi durable.

L'association s'est également investie dans l'accompagnement au recrutement des producteurs de fruits rouges du territoire d'Yssingeaux et du Haut-Lignon permettant l'embauche de 8 personnes.



Le projet écomobilité et le soutien de bénévoles un atelier de réparation de vélos d'occasion et de location solidaire en direction des personnes accompagnées a été créé. Au cours de l'année, l'atelier a acquis deux vélos à assistance électrique pour diversifier l'offre et soutenir des personnes en insertion professionnelle.

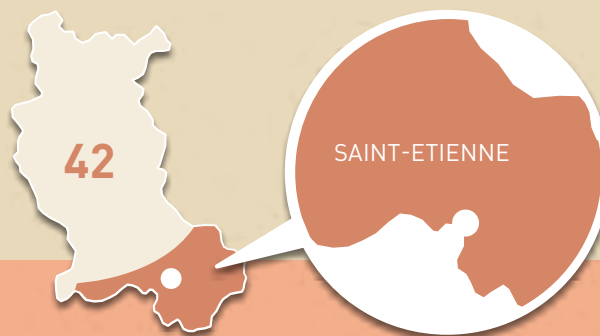
Pour le dispositif Ukraine, un nouveau partenariat a vu le jour avec le gîte La Costette afin d'y accueillir les déplacés d'Ukraine, avant une réorientation vers l'insertion par le logement.

Les évolutions du pôle en 2023 ont été rendues possibles grâce à l'engagement des salariés et des bénévoles qui travaillent et s'investissent de concert pour permettre un accueil et un accompagnement de qualité.

PÔLE LOIRE MÉTROPOLE

EN BREF

- Cette année, le pôle Loire-Métropole a connu une profonde restructuration qui a permis d'améliorer l'accueil des publics et les modalités d'intervention des professionnels avec comme objectif de toujours proposer aux bénéficiaires un accueil de qualité.
- 2023 aura été une année riche, marquée par le dynamisme des équipes, permettant ainsi d'amorcer et concrétiser certains projets, dont les effets rayonnent sur l'année 2024.



RESTRUCTURATION IMMOBILIÈRE

Le déménagement du site de Colette a pris fin mi-décembre 2023. Les bureaux du CADA-Sud, de MATER 42 et de la direction de pôle, ont déménagé au centre de Saint-Étienne afin de permettre un meilleur accueil du public et un lieu de travail plus agréable. Un site de permanences a également ouvert à proximité des lieux de vie des personnes accompagnées.

Les bureaux de l'HUDA ont été déménagés sur le site des Lauriers. Des travaux de restructuration débuteront en 2024 ce qui permettra de réunir l'équipe de l'HUDA sur un seul site, renforçant ainsi la cohésion déjà à l'œuvre au sein du service.

Un important redéploiement du parc immobilier a été réalisé avec des captations de logements sur les quartiers centraux et périphériques de Saint-Étienne, en tenant compte de l'attractivité des quartiers et de leur accessibilité. Un soin particulier a été apporté aux choix des lieux d'habitation (spacieux, isolés, dotés d'ascenseur, etc.). Les intervenants sociaux ont repensé leurs modes d'intervention, avec davantage de visites à domicile, entraînant un regard et un rapport différent à l'autre. Les rendez-vous étant également proposés dans les locaux de l'association, les résidents ont été accompagnés vers plus d'autonomie.

Le pôle technique a été regroupé sur un seul site facilitant ainsi le travail des agents techniques et leur coordination.

La rénovation complète du CADA de la Tour-en-Jarez a été un autre jalon de l'activité en 2023. Le site propose, un cadre de vie et de travail agréable. Le bâti répond aux normes en vigueur en plus de bénéficier d'un cadre verdoyant exceptionnel. Composé de plusieurs niveaux d'habitations et d'une aile administrative, nous avons souhaité repenser notre action, en portant un regard plus particulier sur la notion de bien-habiter et l'animation du site. Ainsi, un second maître de maison, a été recruté en 2023, permettant une présence quotidienne renforcée auprès du public. Une salle d'activité a été ouverte, avec salon, télévision, babyfoot et billard, permettant aux résidents de se réunir dans un espace convivial. Une salle de classe a été aménagée dans la grande salle de réunion.

La SPADA a initié un travail de réorganisation de ses locaux. L'idée étant d'offrir un accueil agréable et apaisant aux personnes accompagnées. Une salle dédiée à l'information et aux cours de français a été ouverte. Ces changements permettent une meilleure qualité de l'accueil et contribue à instaurer un climat serein. L'OFII dans le cadre d'un audit en 2023, a salué le travail ainsi réalisé. Globalement, ces mouvements et initiatives ont donné lieu à un véritable élan collectif pour l'ensemble du pôle.



UKRAINE

Ouvert depuis avril 2022, le SAS administratif Ukraine a pour vocation première d'informer les personnes déplacées d'Ukraine, sur leurs droits en France et les accompagner dans toutes les démarches administratives. L'équipe du SAS s'est révélée être un appui précieux pour les citoyens hébergeurs et notamment pour les associations montbrisonnaises, les municipalités et la Préfecture de la Loire. Des permanences ont été organisées, directement dans le Forez (centres sociaux), afin « d'aller vers » l'ensemble des acteurs engagés et ainsi faciliter l'accès à l'information pour tous.

Dans le cadre des hébergements citoyens, un travail de grande envergure a été réalisé, à Saint-Étienne Métropole et le Forez, afin de s'assurer des bonnes conditions d'accueil des déplacés Ukrainiens.

Dès le mois de mai 2022, le SAS administratif s'est doté d'un service d'intermédiation locative (IML), s'employant ainsi à reloger de nombreux ménages ukrainiens jusqu'à fin 2023. Ils ont pu bénéficier d'un travail d'accompagnement social allant de pair avec le relogement, mis en place pour une durée d'un an.

La coordination des différents opérateurs IML du département de la Loire, dédiés aux personnes déplacées d'Ukraine, a été réalisée par la cheffe de service du SAS administratif. Une mission de coordination qui s'est effectuée avec le concours des services de l'État et des bailleurs sociaux



Participation des résidents et salariés au Sainté City Run

du département, grâce auxquels nous avons pu capter rapidement les logements nécessaires.

PÔLE INTÉGRATION

Avec le lancement d'AGIR en 2024, l'association ambitionne la structuration d'un pôle de ressources autour du public réfugié. En synergie avec le CPH, les dispositifs AILE, ASLL et Droits Incomplets, il doit permettre aux professionnels de mettre en commun leurs savoirs, de se former, de développer le partenariat et les actions collectives en direction du public BPI. Ceci, autour de la recherche d'emploi, de l'habitat et de l'habiter, des institutions et administrations françaises, de l'accès à la culture, aux loisirs et aux sports.

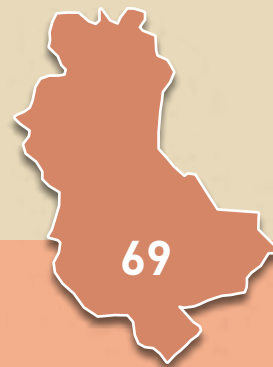
VERS UN PÔLE SANTÉ

En 2023, le pôle Loire Métropole s'est doté d'une seconde infirmière. Fin 2023, à la suite de la réponse d'un appel à manifestation d'intérêt visant à renforcer l'accompagnement sanitaire, nous avons pu recruter une troisième infirmière.

Ainsi, notre ambition pour 2024, est la création d'un pôle santé, permettant aux 3 infirmières de se réunir sur un même site et ainsi mutualiser les savoirs et les actions autour de la santé des

personnes accueillies. Plusieurs axes sont en cours de réflexion : le repérage des problématiques de santé dès l'arrivée des résidents ; la mise en place d'actions collectives déployées sur l'ensemble du pôle Loire Métropole ; la mise en place d'outils de communication autour de la santé ; le développement des partenariats ; la promotion des activités sportives ; la mise en place de protocoles d'urgence, notamment en cas d'épidémie, à l'attention des travailleurs sociaux.

PÔLE RHÔNE



EN BREF

L'Entraide Pierre Valdo est présente sur le territoire du Rhône par le biais de 3 secteurs d'activités :

- Un service Hébergement d'Urgence et Insertion avec trois hébergements d'urgence collectifs et un Service d'Appartement Insertion en habitat diffus ;
- Un secteur enfance avec un dispositif d'accueil de jour, un service jeunes majeurs et un autre pour les mineurs non accompagnés ;
- Un secteur réfugié avec un centre provisoire d'hébergement en habitat diffus et l'accompagnement RSA des BPI.

Un changement de direction sur ce territoire a eu lieu en mai 2023, bénéficiant d'un tuilage et d'une passation sur une durée importante, ce qui a ainsi permis la continuité des actions menées et facilité la connaissance des partenaires.

Avec un nouveau service, le service jeunes majeurs, et une extension de la capacité du CPH, la recherche et captation de bâti a constitué un axe de travail important en 2023.

LA DYNAMIQUE 2023 DU TERRITOIRE

L'année 2023 a été une année de réorganisation du pôle en intégrant le service MNA, jusqu'alors rattaché aux services de protection de l'enfance du pôle Loire-Foréz.

Ce rattachement a permis également de mettre en route une dynamique basée sur l'interconnaissance et l'ouverture aux autres dispositifs du pôle. Ainsi, une première réunion « accueil des nouveaux salariés » a permis aux salariés de se rendre compte des liens transversaux possibles, d'en imaginer d'autres et de créer des ponts entre les structures dans l'intérêt des jeunes et des personnes accompagnés.

Le projet « En ACT » est venu contractualiser notre travail de partenariat avec les autres associations locales et ainsi participer à la reconnaissance de l'Entraide Pierre Valdo comme acteur de l'insertion auprès des pouvoirs publics du territoire. En ACT s'engage à un rôle d'interface entre les personnes souhaitant accéder légalement au travail, les autorités, les employeurs et les services de

droit commun. Le projet a pour objectif de proposer la régularisation du séjour via l'accès au droit au travail des personnes étrangères compétentes qui peuvent répondre aux besoins en recrutement des métiers dits en tension.

Sur l'Espace Pierre Valdo, le recrutement du second directeur adjoint en fin d'année a permis d'avoir une équipe de permanents complète. L'association s'est inscrite dans un partenariat inter associatif et a participé au forum des associations. Elle a également ouvert ses salles à la location afin de faire vivre le site hors vacances et mercredis.

Le service Mineurs Non-Accompagnés s'est structuré en lien avec la montée en charge du service Jeunes Majeurs. Un travail autour des deux projets de service a permis d'intégrer à ce dispositif la notion de parcours ; ainsi les mineurs qui nous sont orientés sont accueillis sur le site semi-collectif pour un accueil de 3 mois nous permettant d'observer leur degré d'autonomie et de mieux connaître leur situation.



Par la suite, et sauf évaluation contraire, ils sont orientés sur le diffus. Le service Jeunes Majeurs peut également prendre le relais. Ainsi, nous inscrivons notre activité dans le temps en venant signifier, par des changements de lieux de vie, les étapes du parcours du jeune.

Sur l'hébergement d'urgence de Viricel, avec le renouvellement du dispositif, un travail important a été réalisé pour pérenniser l'équipe éducative et permettre d'inscrire plus en profondeur la qualité de notre accompagnement. Une autre évolution a été la mise en conformité de l'électricité dans l'équipement de cuisine à destination des résidents.

Sur Bron, à l'hébergement d'urgence, la nouvelle convention d'occupation jusqu'en 2027 a permis de travailler avec un maître d'œuvre afin de réaliser des travaux permettant d'améliorer la qualité de l'accueil pour les résidents ; sanitaires, cuisine, buanderie, salle commune, etc. Une programmation ambitieuse mais indispensable a vu le jour en 2023 et se concrétisera en 2024.

À Givors, le travail en lien avec le bailleur est important autour du maintien de la qualité des hébergements. Nous travaillons sur la place du collectif, le partenariat mais également sur le pouvoir d'agir des hébergés, en réfléchissant sur nos pratiques et en mettant en place une salle cybercafé en accès libre et autonome.



Rénovation des locaux de Givors

En ce qui concerne l'ARUP, ce dispositif d'appartements diffus poursuit sa transformation passant de dispositif d'urgence à dispositif d'insertion.

Au sein du CPH, nous finalisons le travail sur le projet d'établissement en lien, notamment avec l'arrivée d'une nouvelle référente logement au sein du service. Avec le déploiement du programme AGIR qui systématise l'accompagnement vers l'emploi et le logement des bénéficiaires de la protection internationale, nous aurons à retravailler la coordination des acteurs et la nôtre notamment vers une meilleure synergie au profit des BPI du territoire.

PERSPECTIVES 2024

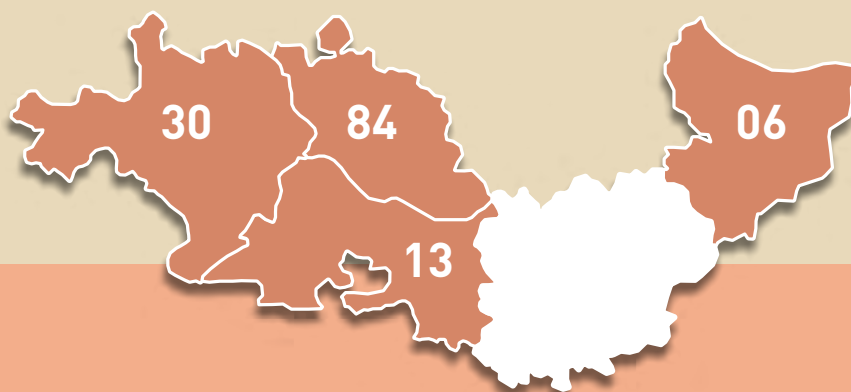
Le travail autour de la transversalité du pôle sera poursuivi en 2024, étant convaincus que la force de l'association se situe également dans la multiplicité des services et leur interconnexion. Des journées solidaires seront également réalisées pour permettre une interconnaissance de notre public avec des salariés d'un autre secteur.

En ce qui concerne l'hébergement, qu'il soit d'urgence ou d'insertion, les enjeux se situent autour de notre parc, de son amélioration, de sa stabilisation mais aussi autour de l'amélioration constante de nos pratiques d'accompagnement des personnes accueillies et hébergées.

Sur la Métropole de Lyon, notre participation aux commissions jeunes majeurs devrait nous permettre d'harmoniser les pratiques entre associations ainsi que la structuration des services MNA et Jeunes Majeurs dans une logique de parcours coordonné. L'Espace Pierre Valdo composé de tous ses permanents va accentuer la mise en place de partenariats (Ehpad, Valentin Hauy, résidences d'artistes, etc.) et l'ouverture de l'association sur le quartier avec la mise en place d'une journée porte ouverte à la rentrée de septembre.

Enfin, en ce qui concerne le CPH, l'enjeu est double : savoir entretenir le lien avec le déploiement d'AGIR tout en maintenant la qualité du lien dans l'accompagnement du public.

PÔLE PACA OCCITANIE



EN BREF

- Le pôle SUD-PACA de l'Entraide Pierre Valdo s'étend sur 4 départements (Gard, Vaucluse, Bouches-du-Rhône et Alpes Maritimes) et 2 régions (PACA, Occitanie). En 2023, il emploie 200 salariés qui concourent à l'accueil, l'hébergement et l'accompagnement de 2000 personnes en situation de vulnérabilité.
- Le pôle PACA-Occitanie intervient sur trois champs distincts :
 - L'asile et l'intégration des BPI ;
 - La protection de l'enfance ;
 - L'hébergement d'urgence ;
 - L'hébergement d'urgence.

CONSOLIDER LE DÉVELOPPEMENT

L'association met l'accent sur la nécessité d'apporter une réponse utile et efficace aux besoins rencontrés dans tous ses territoires d'implantation. Son organisation et sa gestion lui permettent de faire preuve d'une grande réactivité et capacité d'adaptation.

Ainsi, comme l'année précédente, 2023 a été marquée par l'ouverture de plusieurs établissements et services sur les territoires qui composent le pôle PACA-Occitanie, à savoir :

- Un service d'accueil en habitat collectif pour le public MNA d'une capacité de 45 places en Vaucluse ;
- Le dispositif AGIR 84, déclinaison départementale du dispositif national d'accompagnement vers le logement et l'emploi des BPI dans le Vaucluse ;
- Un service de mise à l'abri et d'accompagnement pour le public MNA de 90 places dans les Alpes-Maritimes venant ainsi répondre aux besoins recensés par les pouvoirs publics dans le territoire maralpin ;

- Un CADA de 80 places et un HUDA de 82 places dans les Alpes-Maritimes, au regard également des besoins identifiés par les services de l'État.

Au-delà des ouvertures de service, le pôle PACA-Occitanie est composé de plusieurs établissements et services dans les champs suivants :

- Demande d'asile et intégration des PBI : HUDA, CPH, programmes AGIR, réinstallation relocalisation, etc. ;
- Protection de l'enfance : plusieurs unités de MECS traditionnelles, un service de mise à l'abri MNA et un service d'accompagnement MNA, un service pour jeunes majeurs ;
- Hébergement d'urgence de personnes en situation de vulnérabilité.

En 2023, le maintien et la consolidation de l'existant a été pour le pôle PACA-Occitanie une mission fondamentale afin de garantir une prise en charge adaptée et la plus efficace possible malgré les difficultés rencontrées tout au long de l'année. Les principales contraintes auxquelles



nous avons fait face restent le recrutement et la fidélisation des salariés qui touchent l'ensemble du secteur social et médico-social en France mais également l'inflation des prix impactant nos coûts avec des moyens qui sont, au mieux, restés constants.

Comme dans tous ses pôles, l'association a réussi à mettre en œuvre des nouveaux projets tout en continuant à gérer plusieurs

établissements et services grâce à l'engagement de ses professionnels rassemblés dans des équipes pluridisciplinaires intervenant sous la direction de Pôle, encadrées par plusieurs chefs de service, composées d'intervenants sociaux, d'un personnel administratif et technique, d'infirmier, de maîtres de maison, d'animateurs, de conducteurs de véhicules, de psychologues.

ACTIVITÉS EN 2023

Malgré des contraintes de plus en plus présentes sur les différents territoires, les équipes de professionnels ont à cœur de mener à bien leur mission d'accueil, d'hébergement et d'accompagnement favorisant le prendre soin des publics vulnérables en renforçant leur pouvoir d'agir et leur engagement.

À cet effet, différentes actions ont été menées tout au long de l'année sur les différents établissements et services du pôle parmi lesquelles :

- Action de nettoyage des calanques de Marseille « clean my calanques » (MECS) ;
- Opération Noël solidaire, distribution de cadeaux aux enfants hospitalisés (MECS) ;
- Sorties pique-nique inter familles (CPH) ;
- Sorties parc d'attraction Spirou (MNA) ;
- Sorties à la plage (ASSAJIE) ;
- Journée rencontre et passage nouvelle année (MNA) ;
- Noël (MECS) ;
- Cours de FLE (tous les services) ;
- Prévention des addictions (MNA et ASSAJIE) ;
- Sensibilisation au statut d'apprentis (MNA et ASSAJIE) ;
- Prévention Planning familial (MECS) ;
- Randonnée sur 2 jours (HUDA) ;
- Action de dépistage hépatite et VIH par l'association AIDS (HUDA).



Noël Solidaire à Chateaufort-Grasse avec distribution de cadeaux par les partenaires

TÉMOIGNAGES CROISÉS

Dembele Sekou et Quentin Vynke sont un binôme comme des centaines d'autres au sein de l'Entraide Pierre Valdo. Ensemble ils construisent un parcours d'intégration dont voici les propos.



Dembele Sekou ,
originaire de Côte d'Ivoire

« Je suis en France depuis 2022. L'Entraide Pierre Valdo m'a accueilli et ça se passe vraiment bien. Ils m'ont aidé à me scolariser au collège.

A cause de problèmes de santé, j'ai dû arrêter mais je vais bientôt pouvoir commencer ma formation dans la restauration. Là, je me prépare pour foncer dans le travail. Je viens de traverser la Méditerranée pour venir ! J'ai envie de travailler, de poursuivre les études, de gagner des sous.

L'accompagnement de l'association était super ! Je remercie beaucoup mon assistant social Quentin. Dès le début, il était cool avec moi. Le jour où on va nous séparer, il va vraiment me manquer ! »



Quentin Vynke,
intervenant social au service MNA à Avignon

« Je suis jeune professionnel dans le travail social, j'ai été diplômé en 2021 en assistance de service social. J'ai eu une première expérience de placement familial dans une autre association à Avignon. J'avais déjà travaillé avec des professionnels de l'Entraide Pierre Valdo. L'accompagnement des jeunes dans la vie active, un peu avant et un peu après leur majorité, m'intéressait. J'ai eu une proposition pour le service des MNA. J'ai accepté mais avec des a priori comme quoi c'était des profils plus compliqués. Rapidement j'ai découvert que c'était tout le contraire. Pour le coup, ce sont des jeunes volontaires qui ne subissent pas leur accompagnement.

Ça a été une très belle surprise avec des jeunes demandeurs, investis dans l'accompagnement. Ce sont des jeunes qui sont aussi attachants du fait de leurs parcours qui touche mais aussi parce qu'ils sont sympathiques et impliqués. »

PÔLE ISÈRE



EN BREF

- L'année 2023 s'est déroulée dans un contexte de durcissement du cadre que ce soit au niveau national comme au niveau local. Ainsi, nos 3 secteurs d'intervention ont été impactés tout au long de l'année : l'asile et l'intégration, l'hébergement d'urgence et d'insertion et le dispositif Ukraine.
- En Isère, l'Entraide Pierre Valdo poursuit ses activités et reste attentive au respect de son projet associatif et de ses valeurs, tout en tenant compte des spécificités du contexte local et à la diversité des parties prenantes.

UNE ANNÉE DE DÉFIS

HÉBERGEMENT, URGENCE ET RÉINSERTION

L'association a continué à être un élément moteur dans un travail collectif regroupant l'ensemble des associations intervenant sur le champ de l'hébergement d'urgence en Isère. Cette démarche a eu pour but de penser les missions de l'HU et d'en définir un certain nombre de pratiques harmonisées répondant aux besoins du public, le tout dans un travail collaboratif avec les services de l'État.

L'hébergement d'urgence a été cette année le théâtre de nombreux échanges et tensions. Ceci a été l'occasion, à travers un mémoire d'une centaine de pages, de mettre en lumière l'ensemble des missions réalisées au quotidien par les équipes, bien au-delà du cadre défini dans nos conventions. Ce travail conséquent a permis aux équipes d'assumer avec fierté leur travail au plus près des personnes vulnérables accompagnées.

ASILE ET INTÉGRATION

Sur le secteur de la demande d'asile, les modifications importantes du Dispositif National d'Accueil ont suscité un travail important de la part des différentes équipes concernées ainsi que des services techniques du pôle. En seulement quelques semaines, grâce à une implication forte de tous, nous avons pu relever les défis de ces nouvelles exigences : captation de logements manquants, accélération de travaux de rénovation, modification organisationnelle lors de sortie de ménages.

DISPOSITIF UKRAINE

Comme depuis l'origine du conflit, l'association a su faire preuve d'adaptation et de réactivité afin de répondre aux nouvelles orientations des services de l'État tout en s'assurant de la bonne prise en compte des besoins spécifiques des déplacés d'Ukraine. Dans l'intérêt des personnes accompagnées, l'association a néanmoins fait le pari de la continuité afin de garantir la stabilité du dispositif.

ENJEUX TRANSVERSES DU PÔLE ISÈRE

De manière plus transversale, le pôle Isère a été marqué en 2023 par différentes nouveautés majeures :

- Un service administratif a été créé afin d'apporter un soutien plus efficient aux différentes équipes et un lien plus pertinent avec les services du siège.
- Un poste de psychologue à temps plein a été créé. Ses missions s'articulent autour de 3 axes : le suivi de certains hébergés en demande urgente, le soutien aux équipes et la coordination du partenariat local en santé mentale.
- Un temps régulier avec les référents de proximité a été initié, permettant un dialogue

social pertinent et constructif au niveau local.

- Un bulletin d'information du pôle a été mis en place afin de donner à voir l'activité quotidienne des différents services et d'être en parallèle un support d'expression pour les hébergés.
- L'ancrage local a été travaillé et renforcé notamment au travers d'une participation active dans la représentation locale de la Fédération des Acteurs de la Solidarité et de la mise en place ou de la formalisation de nombreux partenariats (santé mentale ou somatique, culture notamment).

JOURNÉES INSTITUTIONNELLES

La mise en place de journées institutionnelles annuelles, temps sacralisé de prise de recul, de réflexion sur nos pratiques et d'élaboration, parallèlement à la réalisation de l'ensemble des projets de service a permis au pôle de se recentrer sur son cadre d'intervention, son identité propre, dans une démarche réflexive continue.

2023 aura ainsi permis, grâce à des équipes pleinement impliquées et engagées, d'améliorer nos conditions d'accompagnement malgré un contexte nécessitant analyse et créativité.





LE SIÈGE



4



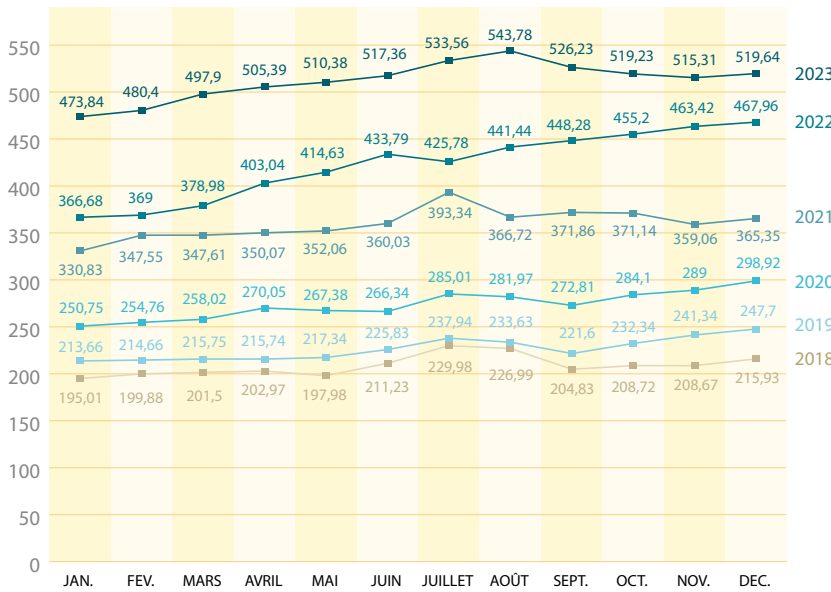
RESSOURCES HUMAINES

Le pôle Ressources Humaines gère un effectif de 575 salariés au 31 décembre 2023. Il se compose ainsi de quatre activités principales :

- Paie et administration du personnel ;
- Développement ressources humaines ;
- Relations sociales ;
- Données sociales.

UNE HAUSSE CONSTANTE DES EFFECTIFS LIÉE À L'OUVERTURE DE NOUVEAUX ÉTABLISSEMENTS ET SERVICES

EFFECTIFS



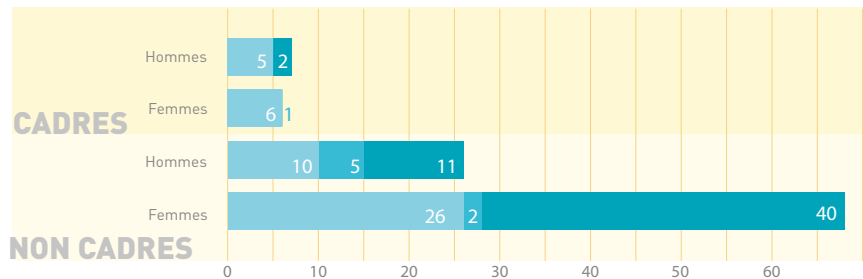
L'année 2023 est marquée par une ouverture de nouveaux services et la consolidation de ceux déjà existants, se traduisant par une hausse importante des effectifs. En moyenne sur l'année 2023, l'Entraide Pierre Valdo gère un effectif 505 ETP (Équivalent Temps Plein). Sur le dernier trimestre l'effectif moyen se stabilise, témoignant la volonté de pérenniser les équipes existantes.

PRIORITÉ AUX CDI

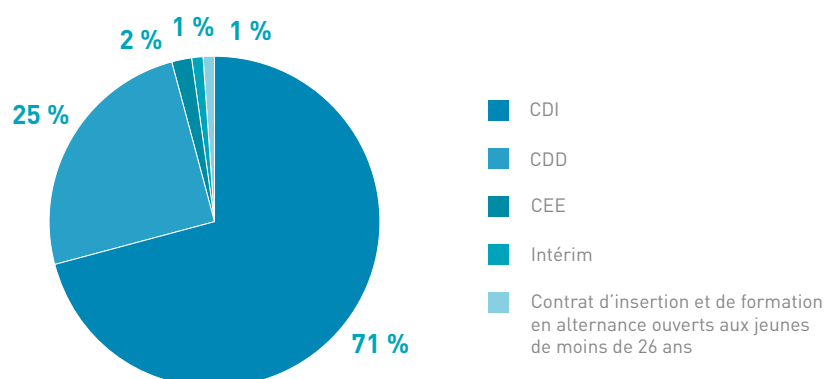
L'augmentation des effectifs se poursuit en 2023 dépassant le nombre de 500 ETP. L'association continue de proposer prioritairement des contrats à durée indéterminée (CDI).

Le développement des activités de l'association a permis de continuer à privilégier les recrutements en CDI, aussi bien sur les postes de non-cadres que les cadres, avec un nombre de passage en CDI qui témoigne de la volonté de l'association de pérenniser les salariés déjà en contrat.

EMBAUCHE EN : CDI CDII CDI après CDD



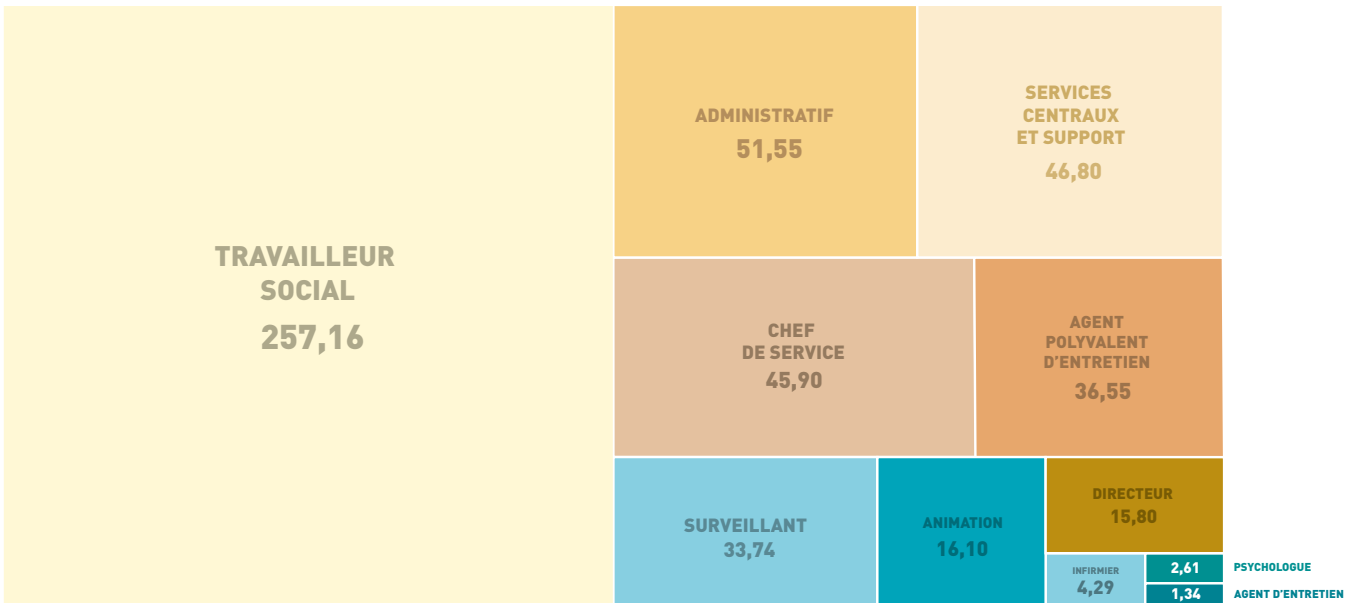
NATURE DES CONTRATS PRÉSENTS AU 31 DÉCEMBRE 2023



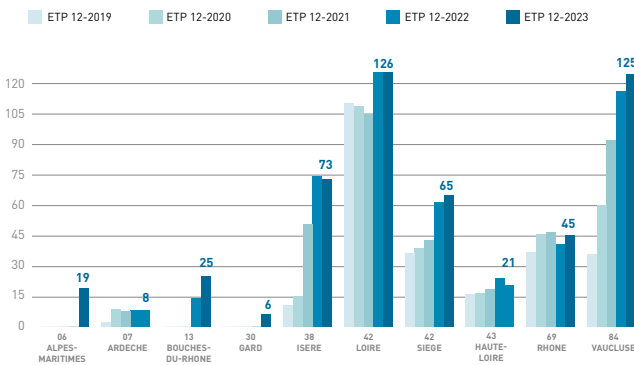


RESSOURCES HUMAINES

RÉPARTITION PAR ETP SELON LES CATÉGORIES DE MÉTIERS

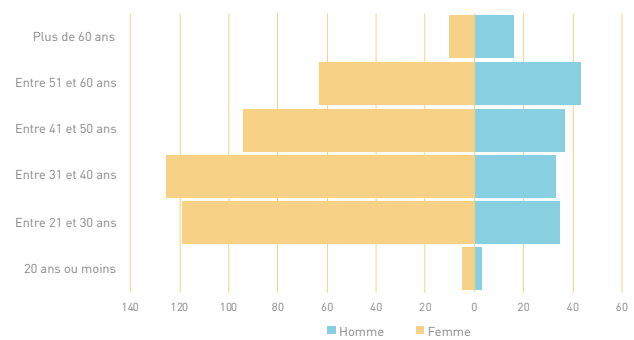


ÉVOLUTION DES ETP PAR DÉPARTEMENT AU 31 DÉCEMBRE 2023



Géographiquement, la Loire reste le premier département en termes d'effectifs.

PYRAMIDE DES ÂGES AU 31 DÉCEMBRE 2023

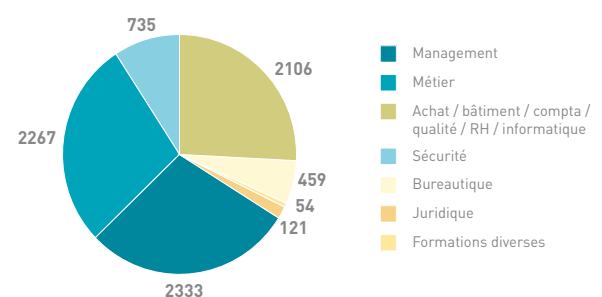


Le profil type des salariés reste essentiellement féminin avec une moyenne d'âge de 39 ans

UNE OFFRE DE FORMATION GRANDEMENT ENRICHIE

La formation est un outil essentiel au développement des compétences des salariés. L'année 2023 est marquée par un doublement des heures de formation avec un volume de plus de 8 000 heures. Les formations pour toujours mieux accompagner les travailleurs sociaux sur le terrain et les formations pour mener la transformation des services centraux sont les deux grands axes de formation de 2023.

RÉPARTITION DES FORMATIONS PAR THÈME (EN NOMBRE D'HEURES)





RESSOURCES HUMAINES

POLITIQUE SALARIALE

La « revalorisation SEGUR », avec la décision de l'étendre à tous les salariés de l'association jusqu'au groupe 6 des accords CHRS, produit pleinement ses effets en 2023. Cette décision volontariste de l'association a permis d'augmenter la rémunération moyenne annuelle pour les salariés de l'association qui relèvent de la convention CHRS.

Dans le cadre des négociations avec les IRP, l'association a fait le choix de reconduire le versement de la PPV (Prime de Partage de la Valeur) afin de favoriser le pouvoir d'achat de ses salariés. En 2023, 569 salariés ont ainsi pu bénéficier du versement de cette prime, dont le montant moyen est de 854 €. Avec un montant moyen de prime en hausse d'environ 130 € par rapport à 2022, l'association se félicite du versement de cette prime qui protège le pouvoir d'achat des salariés.



CHANTIERS EN COURS

Dans le cadre de la politique de modernisation des outils, l'association a décidé de mettre en place un outil de gestion des plannings. Le passage à un logiciel dédié sera un gain de temps et d'efficacité aussi bien pour les salariés que pour le service du personnel.

D'importants travaux sur la Gestion des Emplois et des Parcours Professionnels (GEPP) ainsi que sur la Qualité de Vie et des Conditions de Travail (QVCT) sont en cours avec l'ensemble des parties-prenantes. Ce travail produit déjà des effets concrets qui s'accéléreront encore en 2024.

UN INDICATEUR ÉGALITÉ FEMMES-HOMMES STABLE ENTRE 2022 ET 2023

Au sein de l'association Entraide Pierre Valdo, 3 indicateurs sont calculables en 2023 :

- **Écart de rémunération femmes-hommes : note de 37/40.** Cet indicateur mesure l'écart des rémunérations moyennes entre les femmes et les hommes, par tranche d'âge et par Catégorie Socio-Professionnelle (CSP) ou autre classification des postes (de 0 à 40 points).
- **Écart de répartition des augmentations : non calculable.** Cet indicateur mesure l'écart de répartition des augmentations individuelles entre les femmes et les hommes (de 0 à 20 points).
- **Écart de répartition des promotions : note de 15/15.** Cet indicateur mesure l'écart de taux de promotions entre les femmes et les hommes (de 0 à 15 points).
- **Salariées augmentées au retour d'un congé maternité : non calculable.** Cet indicateur mesure le pourcentage de salariées augmentées de retour de congé maternité (0 ou 15 points).
- **Parité parmi les 10 plus hautes rémunérations : note de 10/10.** Cet indicateur mesure la parité des dix plus hautes rémunérations (de 0 à 10 points).



FINANCES

Le pôle Finances englobe le suivi financier, la centralisation des achats, l'achat et la maintenance des véhicules. Le suivi financier de toute l'association est assuré par les équipes comptables qui réalisent :

- Le suivi quotidien des flux financiers ;

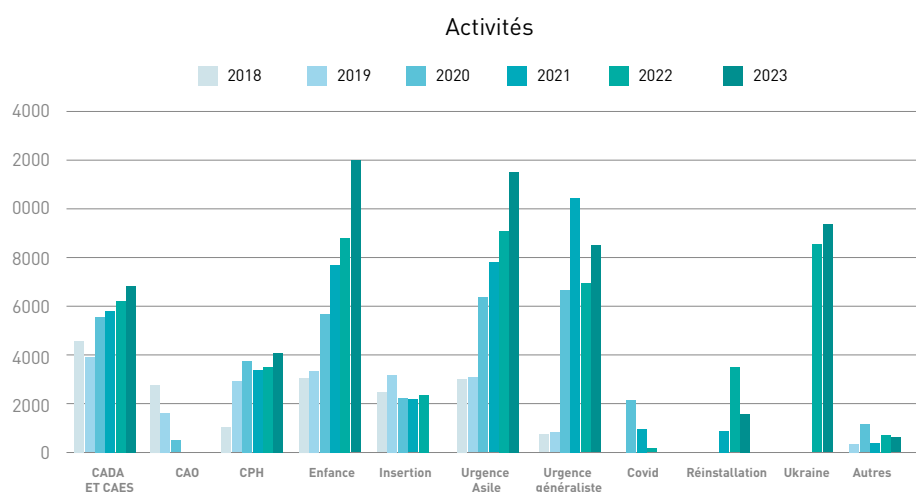
- Les suivis des dossiers de subventions et les comptes-rendus financiers ;
- Les campagnes budgétaires des établissements sociaux ;
- Les volets financiers des appels à projets ;
- La production des comptes annuels..

FINANCES ET COMPTABILITÉ

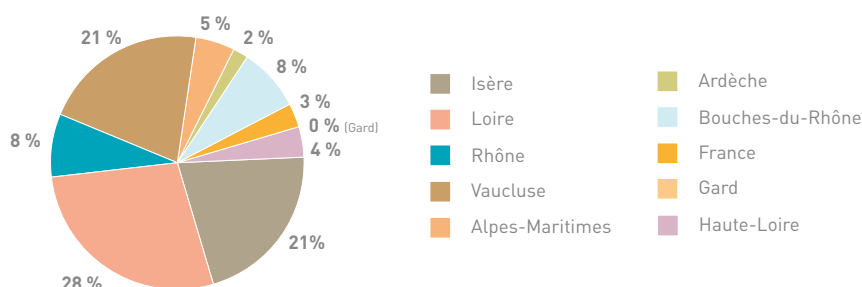
LA PROGRESSION DE L'ACTIVITÉ

En termes financiers, l'activité progresse de 12 % sur l'année 2023 et atteint presque 56 M€.

La progression s'explique par le développement de nouveaux établissements et dispositifs de protection de l'enfance, le maintien des dispositifs Ukraine, les ouvertures de dispositifs et extensions de places du DNA ainsi que le déploiement des programmes AGIR.



Activités subventionnée	2023	2022	2021	2020	2019	2018
CADA et CAES	6 821	6 206	5 809	5 567	3 895	4 573
CAO				489	1 624	2 769
CPH	4 076	3 493	3 388	3 773	2 903	1 044
Enfance	11 994	8 807	7 682	5 670	3 333	3 045
Insertion	2 764	2 344	2 172	2 237	3 169	2 461
Urgence Asile	11 524	9 100	7 803	6 355	3 075	3 013
Urgence généraliste	8 491	6 933	10 453	6 673	818	730
Covid		157	960	2 151		
Réinstallation / relocalisation	1 576	3 482	882			
Ukraine	9 354	8 528				
Autres	602	708	393	1 146	339	
Total général	57 202	49 758	39 542	34 061	19 156	17 635



La répartition géographique de l'activité

La Loire est le premier département d'intervention de l'association, suivi de l'Isère et du Vaucluse.



FINANCES

LES DONNÉES FINANCIÈRES 2023

Les produits d'exploitation progressent globalement de 12 %. L'année 2023 a été marquée par une inflation sans précédent. Les dépenses consacrées à l'hébergement sont en hausse de 25% et représentent 31% du budget de fonctionnement.

Le résultat 2023 est déficitaire de 1,6 M€. Il provient principalement des établissements et services de la protection de l'enfance. Par ailleurs, les coûts des énergies ont impacté significativement les budgets avec une augmentation de 61 % en 2023 (+1,3 M€).

Analyse des produits	2023	2022	Var.	%
Ventes de prestations de service	743	584	159	27%
Produits de tiers financeurs	23 095	18 810	4 285	23%
Concours publics et subventions d'exploitation	34 108	30 947	3 161	10%
Reprises amort, provisions et transferts de charges	1 346	1 247	99	8%
Utilisations des fonds dédiés	1 507	2 391	-884	-37%
Autres produits	579	679	-100	-15%
Total produits d'exploitation	61 378	54 658	6 720	12%
Autres charges externes	31 779	24 986	6 793	27%
Impôts, taxes	2 328	1 728	600	35%
Salaires et traitements	16 933	13 806	3 127	23%
Charges sociales	6 161	4 983	1 178	24%
Dotations aux amortissements et provisions	2 092	3 467	-1 375	-40%
Reports en fonds dédiés	1 400	1 393	7	0%
Autres charges	2 172	4 243	-2 071	-49%
Total charges d'exploitation	62 865	54 606	8 259	15%
Résultat d'exploitation	-1 487	52	-1 539	-
Résultat financier	-64	-67	3	-4%
Résultat exceptionnel	-54	74	-128	-173%
Résultat net	-1 605	59	-1 664	-
<i>Dont résultat des ESMS</i>	-1 145	-234	-1 790	-

LES DONNÉES DU BILAN

- L'actif immobilisé est constitué à 91% d'immobilisations corporelles.
- L'actif circulant se constitue à 15% de créances et 85% de disponibilités.
- Au passif, les fonds associatifs composés notamment des réserves, reports à nouveau s'élèvent à 10 042 K€. Les provisions et les fonds dédiés s'élèvent à 5 846 K€.
- Les dettes sont constituées majoritairement des dettes financières, sociales et fournisseurs.

Analyse des charges de personnel	2023	2022	Var.
Charges de personnel	25 046	20 312	23%
Salaires bruts	16 932	13 805	23%
Charges fiscales sur salaires	1 953	1 523	28%
Charges sociales sur salaires	6 161	4 983	24%

Analyse des coûts d'hébergements	2023	2022	Var.
Coûts d'hébergements	19 267	15 363	25%
Loyers immobiliers	13 172	10 508	25%
Fluides	4 528	2 979	52%
Équipement des logements	1 567	1 876	-16%



FINANCES

Bilan simplifié	2023	2022		2023	2022
Actif immobilisé net	10 780	11 174	Fonds associatifs	10 042	11 766
Actif circulant net	18 108	18 871	Provisions et fonds dédiés	5 846	5 898
			Dettes	12 999	12 381
Total bilan actif	28 887	30 045	Total bilan passif	28 887	30 045

LES ENJEUX DE LA DÉMATÉRIALISATION DES FACTURES

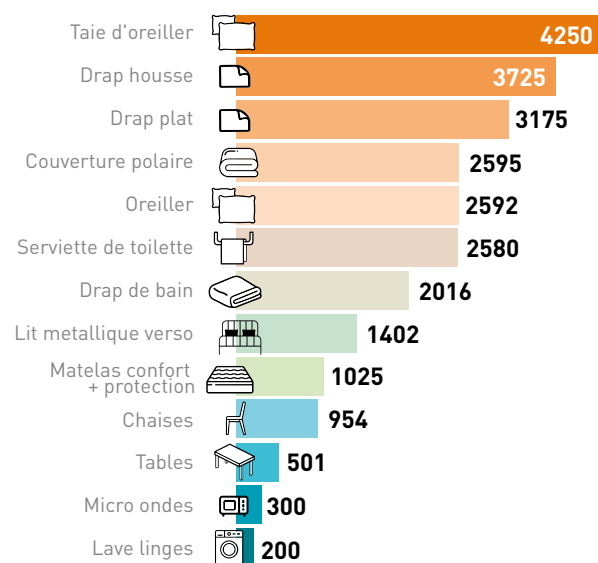
Dans un contexte de progression soutenue de l'activité, le service comptable continue le déploiement des outils de suivi et de contrôle budgétaire. Pour faire face aux enjeux de la dématérialisation des factures prévue dans la

loi, l'association a mené tout au long de 2023 un travail qui a permis de sélectionner un logiciel spécifique qui entrera en phase de test au 1^{er} semestre 2024.

ACHATS ET VÉHICULES

LES ACHATS

La fonction achat est centralisée au sein d'un service dédié pour l'ensemble de l'association. Ainsi, les volumes atteints du fait de la centralisation permettent de bénéficier de conditions et de tarifs négociés auprès des fournisseurs. Dans un contexte d'inflation record et de pénuries récurrentes, l'association s'est dotée d'un catalogue des produits les plus fréquemment commandés, à des conditions et des tarifs stables.



Nature des besoins couverts par l'association en 2023

LA FLOTTE AUTOMOBILE

Pour assurer la mobilité en toute sécurité des équipes, l'association mobilise un parc de véhicules adaptés aux diverses activités. À ce jour, le parc automobile est constitué de près de 160 véhicules. L'association a pour objectif de faire évoluer ce parc afin de répondre à l'enjeu environnemental de réduction de gaz à effet de serre et aux évolutions règlementaires.

LE DÉVELOPPEMENT DE PARTENARIATS

De nombreux besoins des personnes hébergées et accompagnées sont couverts par les dotations des financeurs. Grâce au soutien des acteurs économiques et associatifs, les partenariats améliorent le quotidien des personnes suivies : journée solidaire en Juillet 2023 avec le montage de mobiliers fournis par Leroy Merlin ; construction d'un skate park à Orange et Carpentras, etc.

Le soutien de l'Agence du Don en Nature permet de fournir des produits d'hygiène qualitatifs, des jeux pour Noël ou encore des fournitures de rentrée scolaire pour une participation symbolique.



Nos partenaires : ADN, Rapid Relief Team, Leroy Merlin, Envie, Emmaüs.

PATRIMOINE ET SÉCURITÉ DES BÂTIMENTS

Le pôle Patrimoine et Sécurité des Bâtiments a été créé le 1^{er} mars 2023 et s'intègre au sein des différentes directions du siège.

Cette nouvelle direction répond à des besoins identifiés au fur et à mesure du développement de l'association et identifie les grands axes d'expertise que sont la gestion patrimoniale et la sécurité des bâtiments sur l'ensemble du parc immobilier.

Pour la partie patrimoniale, le pôle a pour mission de :

- Répondre aux orientations de la gouvernance de l'association et proposer une stratégie patrimoniale ;
- Piloter les projets immobiliers et techniques dans le respect des enveloppes financières budgétées et administrer le parc de logements diffus ;
- Conseiller et accompagner les directions de pôles dans la conduite de leurs projets et la maintenance de leurs sites.

LES PRINCIPALES ACTIONS EN 2023

- Ouverture de l'HU de Vitrolles (13) dans un ancien hôtel depuis janvier 2023 à destination des familles en situation de vulnérabilité ;
- Ouverture d'un hébergement collectif pour MNA dans les Alpes-Maritimes depuis mars 2023 ;
- Fin des travaux pour le CADA de La Tour-en-Jarez (42) en février 2023. Ces travaux en site occupé ont visé à améliorer la performance énergétique du bâtiment, de créer des places destinées aux personnes à mobilité réduite et d'améliorer les bureaux de l'équipe sociale. Ces travaux ont permis d'étendre la capacité d'accueil du site.

D'autres chantiers au bénéfice des résidents et des salariés ont été réceptionnés au cours de l'année 2023 :

- Le déménagement du siège administratif en novembre 2023. Cet équipement permet d'accueillir dans de bonnes conditions de travail les salariés du siège. Il propose également des espaces partagés pour des réunions, des espaces de co-working et de

Pour la partie sécurité des bâtiments, le pôle a pour mission de :

- Superviser la prévention des risques techniques et en particulier le risque incendie ;
- Renforcer le suivi de la gestion et de la maintenance des bâtis de l'association tel qu'énoncé dans le Plan d'Action Associatif → 2024.

L'ouverture d'un dispositif s'accompagne régulièrement d'une réception d'un nouvel espace immobilier devant répondre aux exigences d'accueil pour les résidents et aux besoins des salariés pour leur environnement de travail.



Vue du bâtiment de Boën sur Lignon existant et projection après travaux.

formation aux salariés de l'association et à ses partenaires ;

- Des espaces de bureaux dédiés aux différents dispositifs ont été ouverts au cours de cette année 2023 dans les Alpes-Maritimes, le Vaucluse, le Rhône, l'Ardèche, et la Loire. Un local technique à usage de stockage de 700m² et une base pour l'équipe technique est en cours d'emménagement depuis novembre 2023 à Saint-Étienne (42) ;
- De nouveaux projets permettent de se projeter dans les prochaines années. Par exemple, la réhabilitation de l'ancien hôpital de Boën (42), portée par Loire Habitat, qui proposera des espaces d'hébergement pour 87 résidents ainsi que des bureaux pour le CADA de Boën en 2024.



PATRIMOINE ET SÉCURITÉ DES BÂTIMENTS

E-CARNET

Le Plan d'Action → 2024 de l'Entraide Pierre Valdo affirme la nécessité de renforcer les outils permettant d'assurer le cadre réglementaire en matière de sécurité sur les locaux que l'association mobilise.

L'étude des besoins et des propositions commerciales afférentes ont conduit à la mise en œuvre d'un outil numérique permettant de simplifier la réponse aux exigences réglementaires, à aider les équipes dans la gestion administrative et à avoir à disposition un outil de pilotage et de contrôle à tous les niveaux de responsabilité. Après la mise en œuvre au 2nd semestre 2023 de l'outil intitulé E-carnet sur 7 sites pilotes (1 par pôle plus le siège administratif), le déploiement se généralisera pour une cinquantaine de sites au cours du 1^{er} semestre 2024.

ÉNERGIES

L'empreinte énergétique de l'association est largement impactée par les consommations d'énergies pour l'ensemble des locaux et logements. Les crises récentes impactent les coûts de manière très importante, pour cela l'association a renégocié les contrats avec les fournisseurs afin de repositionner les prix d'achats. Par ailleurs, l'Entraide Pierre Valdo est attentive à l'identification de nouvelles opportunités comme celle de raccorder son établissement le plus important en nombre de résidents au réseau de chaleur urbain courant 2024 ou encore de mettre en œuvre le préchauffage d'eau chaude sanitaire par des panneaux solaires.

EN CHIFFRES

Le pôle patrimoine a en charge un parc immobilier très diversifié qui se répartit selon les catégories de logement collectif ou diffus (appartements individuels ou en cohabitation) et sous des tensions immobilières distinctes (département sous tensions ou pas). Les chiffres présentés ici illustrent cette réalité.

NOMBRE DE LIEUX D'HÉBERGEMENT COLLECTIF EN FONCTION DE LA CAPACITÉ D'ACCUEIL

De 1 à 20 résidents	De 21 à 50	De 51 à 100	101 et plus
10	9	10	6

RÉPARTITION DES 1084 LOGEMENTS PAR TYPE ET PAR DÉPARTEMENT

Département	Studios	T1	T2	T3	T4	T5 et +
06	9	3	15	13	4	
07		1	5	9	11	12
13		10	50	47	22	3
30	4	27	9	7	6	2
38	23	26	34	79	60	14
42	12	40	59	115	115	14
43			2	13	14	8
69			5	19	23	4
84	24	13	25	32	28	14



QUALITÉ ET SERVICE INFORMATIQUE

Le pôle QASI regroupe les activités des services informatique et qualité pour l'ensemble de l'Entraide Pierre Valdo.

LE SERVICE INFORMATIQUE

Modern Work Place (MWP)

2023 a été marqué par l'aboutissement du projet Modern Work Place. Toutes les équipes disposent aujourd'hui des outils les plus modernes pour le travail collaboratif, tout en assurant un niveau de sécurité accru. L'ancienne infrastructure serveur a été complètement « désactivée », ce qui apporte au service informatique un environnement de travail moderne et simplifié.

Sécurité Informatique

Le service poursuit continuellement ses efforts pour améliorer la cybersécurité qui est aujourd'hui un enjeu majeur pour toutes les organisations. Un travail technique a été mené pour mettre en place de nouvelles solutions d'amélioration de la sécurité et poursuivre la mise en place de la double-authentification. Une phase de déploiement pour l'ensemble des salariés va être menée en 2024.

LE SERVICE QUALITÉ

DUERP

La méthode mise en place en 2022 pour la réalisation des Documents Uniques d'Évaluations des Risques Professionnels (DUERP) a été appliquée en 2023. En tout 21 groupes (contre 11 en 2022) ont approfondi les thématiques et recherché des solutions coconstruites. Ils ont pu s'interroger sur l'organisation du service ou de l'établissement, la mise en place de procédures, les moyens, etc. En moyenne, les groupes se sont réunis sur deux jours.

Sensibilisation

Un onglet dédié à la santé et sécurité au travail a été intégré dans l'intranet. Le numéro de la plateforme d'écoute psychologique et de nombreuses autres informations apparaissent dans cet onglet qui va s'enrichir en 2024.

Une action de sensibilisation sur le risque chimique a été menée auprès des agents polyvalents du pôle technique de la Loire. Une liste des produits utilisés a été établie. Les agents ont également suivi une formation sur l'amiante afin de prendre conscience de ce risque et d'en tenir compte lors de travaux. La réalisation des

Gestion du parc informatique et des tickets

L'outil de gestion de tickets informatiques géré par le prestataire informatique depuis 2019 a été remplacé par un logiciel intitulé GLPI (Gestionnaire Libre de Parc Informatique). Ce dernier facilite le suivi des demandes et permet de répondre plus rapidement et plus efficacement aux incidents et demandes reçues. Il permet également d'avoir l'inventaire de toutes les ressources informatiques de l'association (ordinateurs, copieurs, lien internet, etc.).

Au total, le service informatique a traité 2241 tickets en 2023 (dont 312 avec le nouvel outil). Le parc est composé d'environ 500 ordinateurs, 450 smartphones et 80 copieurs. Par ailleurs, les accès internet sont assurés par fibre optique, satellite ou 5G.

DUERP est l'occasion pour le service de sensibiliser les salariés présents sur les différents risques.

Evaluations externes

Un nouveau dispositif d'évaluation a été construit par la Haute Autorité de Santé. Il s'appuie sur un référentiel national commun à tous les ESSMS centré sur la personne accompagnée. Il est structuré en 3 chapitres (les personnes accompagnées / les professionnels / l'ESSMS). Les évaluations auront lieu tous les 5 ans (au lieu de 7 auparavant). Les directions de pôle ont suivi une formation de 2 jours afin de pouvoir s'approprier ce nouveau référentiel. La première évaluation a été réalisée en octobre 2023 pour le CHRS de la Loire.

Base documentaire

Un travail a été mené pour réunir les documents utilisés sur les différents établissements et services de l'association (documents loi 2002-2, procédures et autres). Cette base a permis de commencer à consolider des modèles de documents, notamment ceux inscrits dans la loi n°2002-2 du 2 janvier 2002 rénovant l'action sociale et médico-sociale.



SERVICE REPORTING

Au cœur des obligations qui lient l'Entraide Pierre Valdo aux autorités de tarification, le service Reporting, aux côtés du Pôle Finances, représente un pilier essentiel de l'engagement de l'association en matière de transparence et de responsabilité dans l'utilisation des fonds publics.

C'est dans cette optique que le service Reporting s'est construit au fil de ces dernières années : développer des compétences dédiées à la gestion et l'analyse de données tout en étant sensibilisées aux enjeux métiers.

L'année 2023 a été marquée par des avancées structurantes pour renforcer la capacité de l'association à rendre compte de manière précise et exhaustive de ses activités.

RENFORCEMENT DE L'ÉQUIPE

En 2023, le service reporting s'est ainsi consolidé avec l'arrivée de deux nouveaux chargés d'études (3 au total) afin d'accompagner l'augmentation significative de l'activité de l'association ces dernières années et de répondre à l'exigence de toujours mieux rendre compte de notre action.

UN SERVICE TOURNÉ VERS LE TERRAIN

Pour fluidifier et clarifier la collecte de données le service a procédé à une répartition des dispositifs en fonction de leurs champs d'activités, proposant un regard inter-pôles, interdépartemental et centré sur les activités. Cette approche, plus structurée et cohérente, permet d'améliorer la collecte, l'extraction et l'analyse des données.

COLLABORATION TERRAIN-REPORTING

La mise en place d'un fonctionnement intégré



L'équipe du service reporting

avec les équipes de terrain via le SharePoint a été une avancée majeure en 2023. Cette plateforme a favorisé une communication plus fluide et plus rapide, permettant ainsi de travailler plus facilement ensemble et d'être plus réactifs.

CRÉATION ET AMÉLIORATION D'OUTILS

Le service a consacré d'importants efforts à la mise en place et à l'amélioration de divers outils tels que des tableaux de bord, des calculateurs, des fiches de pilotage, des catalogues d'indicateurs combinant pour cela plusieurs compétences essentielles : la programmation (langages VBA et R), le calcul statistique, l'extraction et l'analyse de données, et la compréhension des besoins métiers. Ces outils ont été conçus pour accompagner les équipes opérationnelles dans la démarche reporting tout en permettant de produire des données précises et fiables.

PERSPECTIVES

Dans la continuité de 2023, les objectifs du service reporting en 2024 sont les suivants :

- Harmoniser les indicateurs et les méthodes de calculs pour améliorer la comparabilité des indicateurs dans le temps et entre dispositifs pour permettre l'agrégation des données entre elles et renforcer la précision et la fiabilité de nos remontées et analyses ;
- « Aller vers » les équipes de terrain : Cette approche nous permettra d'approfondir davantage notre compréhension des besoins et des réalités de terrain et, ainsi, améliorer l'impact et la pertinence de nos rapports d'activité et de nos analyses.

INNOVATION, DÉVELOPPEMENT ET COORDINATION (IDC)

Durant l'année 2023, le pôle IDC a continué à jouer son rôle d'appui auprès des pôles opérationnels et de la direction générale tout en renforçant la dimension de coordination entre les différents pôles et les services du siège.

Ainsi, le pôle IDC participe à la définition et à la mise en œuvre de la stratégie globale de l'Entraide Pierre Valdo en matière d'innovation, de développement de nouveaux projets et ressources ainsi qu'en matière de coordination vers une organisation plus efficiente.

En 2023, l'IDC a coordonné l'ensemble des réponses à appels à projets et marchés publics et a été particulièrement en appui au lancement du projet d'envergure nationale (AGIR), au soutien de l'innovation ainsi qu'à l'accompagnement à l'harmonisation des pratiques et la mise en place de standards associatifs.

SERVICE FORMATION / JURIDIQUE DROIT D'ASILE ET DROIT DES ÉTRANGERS

Depuis le 1er mars 2022, dans une optique de renforcement de capacités de ses salariés, l'Entraide Pierre Valdo a mis en place un service juridique spécialisé en droit d'asile et en droit des étrangers. Composé de deux juristes, ce service est chargé de 3 missions principales : la formation, le soutien et l'information juridique.

Former les professionnels de l'intervention sociale de l'association



La formation socle (fondamentaux du droit d'asile, titres de séjour et démarches préfectorales et droits des bénéficiaires de la protection internationale) a été dispensée à 25 reprises et sur l'ensemble des territoires de l'Entraide Pierre Valdo.

Une formation sur les activités et les principales missions de l'association est également dispensée au personnel du siège de l'association, notamment les nouveaux salariés.

Depuis septembre 2023, le service propose un module de formation concernant la procédure DUBLIN, spécialement conçu pour les dispositifs qui accompagnent les demandeurs d'asile placés en procédure DUBLIN. Ouvert en cette première année uniquement pour les personnels des SPADA, HUDA et CAES, ce

module a vocation à être accessible à tous les salariés.

Le service est aussi intervenu auprès des 3^{ème} années du diplôme d'assistant de service social au sein de l'École Nationale des Solidarités, de l'Encadrement et de l'Intervention Sociale de Firminy (42) sur les sujets du droit au séjour et des démarches préfectorales.

Soutien juridique

Le service accompagne les intervenants sociaux de l'association dès lors qu'ils rencontrent une difficulté juridique en droit d'asile et droit des étrangers. En 2023, le service juridique aura traité plus de 700 tickets juridiques.

Veille juridique

Le service informe les équipes par une veille ciblée et la production d'une lettre d'information juridique.

En outre, le service a créé différentes ressources (fiches réflexes, informations juridiques générales, etc.) à destination des équipes sociales. Le service dispose désormais d'une partie dédiée sur l'intranet de l'association.

L'année 2024 sera très certainement marquée par les changements juridiques liés à l'adoption de la loi du 26 janvier 2024. Un nouveau module de formation sur les droits sociaux des personnes étrangères devrait faire son apparition à la rentrée scolaire.

COORDINATION DU PROGRAMME DE RÉINSTALLATION ET PROJETS EUROPÉENS

Programme de réinstallation 2023

En 2023, dans le cadre du programme d'admission humanitaire (accords européens), l'association a accueilli 216 réfugiés réinstallés sur 3 régions et 7 départements.



INNOVATION DEVELOPPEMENT ET COORDINATION

Cela représentait 67 ménages composés pratiquement à part égale de femmes et d'hommes. Pour la grande majorité, les ménages étaient composés de 2 à 8 personnes. 26 personnes ont été accueillies en tant que personnes isolées mais seules 6 personnes n'étaient pas liées à une famille ou une autre personne.

Les arrivées en provenance d'Afrique subsaharienne ont représenté plus de 60 % des accueils de l'association et les principaux pays de premier asile étaient le Tchad, le Cameroun et le Liban.

L'Entraide Pierre Valdo a continué en 2023 ses partenariats avec le Diaconat Protestant sur les départements de l'Ardèche et de la Drôme et avec API Provence sur les Alpes Maritimes.

Pour organiser l'accueil des réinstallés, l'équipe de coordination a été en lien avec les différentes DREETS, le ministère de l'intérieur, le Groupement d'intérêt public Habitat et Intervention Sociale (GIP HIS), l'Organisation internationale pour les migrations (OIM).

Les arrivées de réinstallés ont été impactées cette année par la situation au Niger où les opérations sur place ont été suspendues et les arrivées annulées.

Différents temps d'échanges ont été organisés avec les équipes réinstallation de l'association et une rencontre avec la Caisse Nationale des Allocations Familiales (CNAF) a eu lieu avec l'équipe de Roanne. L'association a aussi participé cette année à la consultation annuelle tripartite sur la réinstallation (ATCR) organisée en 2023 par le HCR et l'Irlande et à la conférence nationale du réseau européen des migrations sur les programmes de réinstallation, d'admission humanitaire et de parrainage.

Programme permanent de Réinstallation (REPI)

En 2023, l'association a également accueilli sur le programme permanent de réinstallation, 17 réfugiés réinstallés, soit 4 familles et 3 isolés. Les personnes installées en Haute-Loire venaient d'Inde, de Cuba, d'Irak, du Kenya et du Zimbabwe.

Projet européen : EU-WEBPSI



Lancé en septembre 2023 le projet EU-WEBPSI a pour objectif la création d'une plateforme d'interprétariat dé-

diée aux langues rares. En lien avec ISM Corum, l'Entraide Pierre Valdo est partie-prenante du projet et s'est attachée à recueillir les besoins en langues rares des équipes de l'association.

Ordonnance Visuelle

L'ordonnance visuelle est un outil d'aide à l'observance médicamenteuse pour les personnes rencontrant des difficultés à lire, comprendre et/ou suivre les indications d'une ordonnance médicale classique. Elle est imprimée chaque année grâce au financement de l'Agence régionale de santé Auvergne-Rhône-Alpes. Son usage est réservé aux professionnels de santé.

En 2023, près de 800 exemplaires ont pu être distribués gratuitement sur le territoire national à plus de 77 structures et professionnels de santé, la grande majorité en Auvergne-Rhône-Alpes.

Afin de promouvoir l'outil, l'Entraide Pierre Valdo a participé à la journée d'échange de pratiques sur les actions favorables à la santé organisée par l'IREPS et la FAS AURA. L'ordonnance visuelle a aussi été mentionnée dans les bonnes pratiques du guide de la DIAIR « Accueillir et intégrer les personnes réfugiées en milieu rural ».

SERVICE COMMUNICATION

En 2023, le service information & communication a été intégré au sein du pôle IDC pour devenir le service communication & partenariats. Pensé comme une plateforme de service et d'appui, il a pour fonction principale de soutenir les activités de communication de l'association, des équipes terrain et du siège. Ceci par la production de supports de communication graphiques, éditoriaux et numériques pour des événements, externes ou internes, ou toute autre activité.



INNOVATION DEVELOPPEMENT ET COORDINATION

Cette année a été marquée par la mise en place de nouveaux outils pour structurer et développer la communication globale. Ainsi un nouveau système d'information, intranet, pour les salariés a été mis en ligne. Celui-ci regroupe les actualités internes ainsi que toutes les informations pratiques sur les ressources humaines, les procédures et meilleures pratiques.

L'association a également mis en ligne un nouveau site internet, plus visuel et adapté aux usages mobiles. Il est accessible sur la page www.entraide-pierrevaldo.org. Les autres canaux de communication sont le compte LinkedIn de l'Entraide Pierre Valdo ainsi que le Bulletin de la Vie Associative, newsletter interne diffusée au plus de 500 salariés et qui est passée à un format 100% numérique. La charte graphique de l'association a été largement diffusée et déclinée en modèles de documents Word et Power Point, permettant à chacun d'utiliser directement et d'adapter des gabarits cohérents avec l'identité visuelle et les valeurs de l'association.

SERVICE ACCOMPAGNEMENT ET BONNES PRATIQUES

Depuis fin 2023 et dans le cadre de l'amélioration de la qualité de la prise en charge et de la satisfaction des personnes accompagnées, le pôle IDC s'est doté d'un service accompagnement et bonnes pratiques ayant pour mission de développer et diffuser des ressources méthodologiques et supports d'accompagnement dans une approche collaborative et coconstruite afin d'améliorer la qualité de la prise en charge des personnes accompagnées ainsi que de coordonner les évaluations externes entre les différents dispositifs et l'organisme habilité.

NUM'R #2

Dans le cadre de la Stratégie de lutte contre la fracture numérique et de la Stratégie nationale pour l'intégration des personnes réfugiées, le projet NUM'R #2 propose de développer un projet à dimension interrégionale :

Auvergne Rhône-Alpes, Occitanie et Provence-Alpes-Côte-d'Azur. Le projet implique ainsi 4 départements sur 3 régions différentes. Sur la base de l'expérience acquise en 2020-2021, par l'Entraide Pierre Valdo au travers d'un 1^{er} projet dénommé NUM'R, le projet NUM'R#2 s'inscrit dès lors pleinement dans l'objectif général de mise en place de dispositifs et de programmes spécifiques visant à réduire la fracture numérique.



Dans un premier temps, ce projet vise à proposer une offre d'ordinateurs portables aux BPI accompagnés par l'Entraide Pierre Valdo (hors CPH). Le projet a déjà bénéficié à plus de 180 BPI des différents

services dédiés à l'intégration des réfugiés. En complément, une formation est dispensée aux BPI sur les outils du numérique dans le but de favoriser leur intégration et singulièrement leur insertion professionnelle. Les ordinateurs (PC portables reconditionnés) ont été acquis auprès d'un partenaire écocitoyen et écoresponsable (AfB France / AfB Social & Green IT).

LE PÔLE IDC EN 2024

Pôle d'appui et d'expertise, l'IDC continuera à remplir son rôle d'appui à la définition de la stratégie globale de l'association. Plus spécifiquement, il continuera à :

- Développer une démarche apprenante et d'amélioration de la qualité de l'association afin de renforcer les capacités des équipes et de les accompagner dans l'évolution de leurs missions ;
- Contribuer à une approche de communication vertueuse autour des activités et domaines d'action de l'association en promouvant une approche collaborative ;
- Coordonner et améliorer la conduite, le suivi et la gestion des projets en cours et à venir de l'association.



GLOSSAIRE



5

5 GLOSSAIRE

- AAP** ▶ Appel à projet
- ACI** ▶ Accueil insertion (Entraide Pierre Valdo / Loire)
- ADA** ▶ Allocation pour demandeur d'asile
- AdN** ▶ Accueil de nuit (Entraide Pierre Valdo / Isère)
- AGIR** ▶ Accompagnement global et individualisé des réfugiés (programme national)
- AHI** ▶ Accueil hébergement insertion
- AILE** ▶ Autonomie insertion par le logement et par l'emploi (Entraide Pierre Valdo / Loire & Haute-Loire)
- AJ** ▶ Aide juridictionnelle
- ALAE** ▶ Accueil de loisirs associé à l'école
- ALSH** ▶ Accueil de loisirs sans hébergement
- ANEF** ▶ Administration numérique pour les étrangers en France
- APAGAN** ▶ Opération nationale d'évacuation et d'accompagnement de ressortissants afghans suite à la prise de pouvoir par les talibans
- APS** ▶ Autorisation provisoire de séjour
- ARA/AURA** ▶ Auvergne-Rhône-Alpes
- ARS** ▶ Agence régionale de santé
- ARUP** ▶ Appartements relais (Entraide Pierre Valdo / Rhône)
- ASSAJIE** ▶ Accompagnement social spécifique pour l'autonomie des jeunes majeurs isolés étrangers (Entraide Pierre Valdo / Vaucluse)
- ASE** ▶ Aide sociale à l'enfance
- ASLL** ▶ Accompagnement social lié au logement
- BPI** ▶ Bénéficiaire de la protection internationale
- CADA** ▶ Centre d'accueil pour demandeurs d'asile
- CAES** ▶ Centre d'accueil et d'examen des situations
- CA** ▶ Conseil d'administration
- CAF** ▶ Caisse d'allocations familiales
- CASF** ▶ Code de l'action sociale et des familles
- CAMSP** ▶ Centre d'action médico-sociale précoce
- CCDI** ▶ Contrat à durée déterminée d'insertion
- CECRL** ▶ Cadre européen de référence pour les langues
- CER** ▶ Contrat d'engagement réciproque
- CESEDA** ▶ Code de l'entrée et du séjour des étrangers et du droit d'asile
- CFA** ▶ Centre de formation des apprentis
- CHRS** ▶ Centre d'hébergement et de réinsertion sociale
- CHU** ▶ Centre Hospitalier Universitaire
- CIO** ▶ Centre d'information et d'orientation
- CIP** ▶ Conseiller en insertion professionnelle
- CIR** ▶ Contrat d'intégration républicaine
- CJM** ▶ Contrat jeune majeur
- CLI** ▶ Commission locale d'insertion
- CLT** ▶ Commission logement territorialisée
- CMP** ▶ Centre médico-psychologique
- CNAF** ▶ Caisse nationale des allocations familiales
- CNDA** ▶ Cour nationale du droit d'asile
- CNIL** ▶ Commission nationale de l'informatique et des libertés
- CORRA** ▶ Coordination réfugiés Auvergne-Rhône-Alpes
- CPAM** ▶ Caisse primaire d'assurance maladie
- CPH** ▶ Centre provisoire d'hébergement
- CPOM** ▶ Contrat pluriannuel d'objectifs et de moyens
- CSC** ▶ Centre socio-culturel
- CSE** ▶ Comité social et économique
- CSS** ▶ Complémentaire santé solidaire
- DDETS** ▶ Direction départementale de l'emploi, du travail et des solidarités
- DDETSPP** ▶ Direction départementale de l'emploi, du travail et des solidarités et de la protection des populations
- DGEF** ▶ Direction générale des étrangers en France (ministère de l'Intérieur)
- DI** ▶ Droits incomplets (Entraide Pierre Valdo / Loire)
- DIAIR** ▶ Direction interministérielle à l'accueil et à l'intégration des réfugiés
- DIHAL** ▶ Direction interministérielle de l'hébergement et de l'accès au logement
- DILF** ▶ Diplôme initial de langue française
- DMI** ▶ Direction des migrations et de l'intégration (préfecture du Rhône)
- DNA** ▶ Dispositif national d'accueil
- DREETS** ▶ Direction régionale de l'économie, de l'emploi, du travail et des solidarités
- DUERP** ▶ Document unique d'évaluation des risques professionnels
- ECRE** ▶ European council on refugees and exiles
- EMLPP** ▶ Équipe mobile de liaison psychiatrie précarité
- ENAF** ▶ Enfant nouvellement arrivé en France
- ESMS / ESSMS** ▶ Établissement et service social et médico-social
- ETP** ▶ Équivalent temps plein
- FAMI** ▶ Fonds asile migration intégration (Union européenne)



- FAS** ▶ Fédération des acteurs de la solidarité
- FEP** ▶ Fédération de l'entraide protestante
- FLE** ▶ Français langue étrangère
- FSL** ▶ Fonds de solidarité pour le logement
- FVV / TEH** ▶ Femmes victimes de violences / Traite des êtres humains
- GEPP** ▶ Gestion des emplois et des parcours professionnels
- GIP HIS** ▶ Groupement d'intérêt public habitat et intervention sociale
- GUDA** ▶ Guichet unique des demandeurs d'asile
- HADI** ▶ Hébergement pour des situations à droits minorés (Entraide Pierre valdo / Vaucluse)
- HAS** ▶ Haute autorité de santé
- HCR** ▶ Haut-Commissariat des Nations Unies pour les Réfugiés
- HOPE** ▶ Hébergement orientation parcours vers l'emploi
- HU** ▶ Hébergement d'urgence
- HUDA** ▶ Hébergement d'urgence pour demandeurs d'asile
- ICMC** ▶ International catholic migration commission
- IDC** ▶ Innovation développement coordination
- IML** ▶ Intermédiation locative
- IREPS** ▶ Instance régionale d'Education et de Promotion de la Santé
- IRP** ▶ Instances représentatives du personnel
- ISFT** ▶ Ingénierie sociale, financière et technique
- LAEP** ▶ Lieu accueil enfants parents
- MATER** ▶ Dispositif spécifique pour femmes/mères vulnérables (Entraide Pierre Valdo / Loire)
- MASP** ▶ Mesure d'accompagnement social personnalisé
- MDPH** ▶ Maison départementale pour les personnes handicapées
- MECS** ▶ Maison d'enfants à caractère social
- MNA** ▶ Mineur non accompagné
- MSAP** ▶ Maisons de services au public
- MVS** ▶ Maison de la veille sociale (Rhône)
- MWP** ▶ Modern workplace
- NUM'R** ▶ Projet d'inclusion numérique pour les réfugiés (Entraide Pierre Valdo)
- OEPRE** ▶ Ouvrir l'école aux parents pour la réussite des enfants
- ODHIR** ▶ Bureau des institutions démocratiques et des droits de l'homme (Office for Democratic Institutions and Human Rights en anglais)
- OFII** ▶ Office français de l'immigration et de l'intégration
- OFPRA** ▶ Office français de protection des réfugiés et apatrides
- OIM** ▶ Organisation internationale pour les migrations
- PACA** ▶ Provence-Alpes-Côte-d'Azur
- PASS** ▶ Permanence d'accès aux soins
- PDALHPD** ▶ Plan départemental d'action pour le logement et l'hébergement des personnes défavorisées
- PEdT** ▶ Projet éducatif territorial (Ville de Lyon)
- PIC** ▶ Plan d'investissement dans les compétences (ministère du Travail)
- PMI** ▶ Protection maternelle et infantile
- PMR** ▶ Personne à mobilité réduite
- PRD** ▶ Pôle régional Dublin
- PUMa** ▶ Protection universelle maladie
- QASI** ▶ Qualité et Service Informatique
- QVCT** ▶ Qualité de vie et des conditions de travail
- RéPI** ▶ Réinstallation des protections Internationales (Entraide Pierre Valdo / Haute-Loire)
- RSA** ▶ Revenu de solidarité active
- SHARE** ▶ réseau / projet européen mené autour de la réinstallation (pilote par ICMC Europe)
- SHARE SIRA** ▶ projet SHARE « Développer l'intégration sociale des nouveaux arrivants dans les zones rurales en Europe »
- SHARE TI** ▶ projet SHARE « Territoires Inclusifs »
- SIAO / 115** ▶ Service intégré d'accueil et d'orientation
- SGAR** ▶ Secrétariat général pour les affaires régionales
- SNADAR** ▶ Schéma national d'accueil des demandeurs d'asile et d'intégration des réfugiés
- SPADA** ▶ Structure de premier accueil des demandeurs d'asile
- SRADAR** ▶ Schéma régional d'accueil des demandeurs d'asile et des réfugiés
- TISF** ▶ Technicien de l'intervention sociale et familiale
- UE** ▶ Union européenne
- ULIS** ▶ Unité localisée pour l'inclusion scolaire
- UNHCR** ▶ Haut-Commissariat des Nations Unies pour les réfugiés
- UPE2A** ▶ Unité pédagogique pour élèves allophones arrivants
- URIOPSS** ▶ Union régionale interfédérale des œuvres et organismes privés non lucratifs sanitaires et sociaux



Siège de l'association

CS 70046 – 42009 SAINT-ÉTIENNE CEDEX 02

04 77 30 32 95

